

喜界町公共施設個別施設計画

令和3年3月

喜界町

目次

第1章 個別施設計画の概要	1
1. 策定の背景・目的	1
2. 位置付け	2
3. 本計画の構成とインフラ長寿命化基本計画の関係について	3
4. 計画期間	4
5. 対象施設	5
第2章 個別施設計画の方針	12
1. 個別施設計画策定に向けた全体方針等	12
第3章 個別施設計画	13
1. 個別施設の状態等	13
2. 施設整備の方針等	15
3. 個別施設計画の継続的運用方針	29

第1章 個別施設計画の概要

1. 策定の背景・目的

本町では、昭和 50 年代から昭和 60 年代を中心に、人口増加や町民需要に応じて学校、公営住宅等の公共施設等を数多く建設してきました。しかし現在、人口の減少や少子高齢化を受けて、公共施設等に対する利用需要に変化が生じています。また、これまでに建設された公共施設等の老朽化が進んでおり、今後修繕・更新等に多額の費用が必要になると見込まれます。

一方、財政面でも、人口減少による町税収入の伸び悩み、普通交付税の減少等の影響により、財政状況が悪化することが見込まれ、公共施設等の更新に係る費用を適正な水準に抑えることが課題となっています。

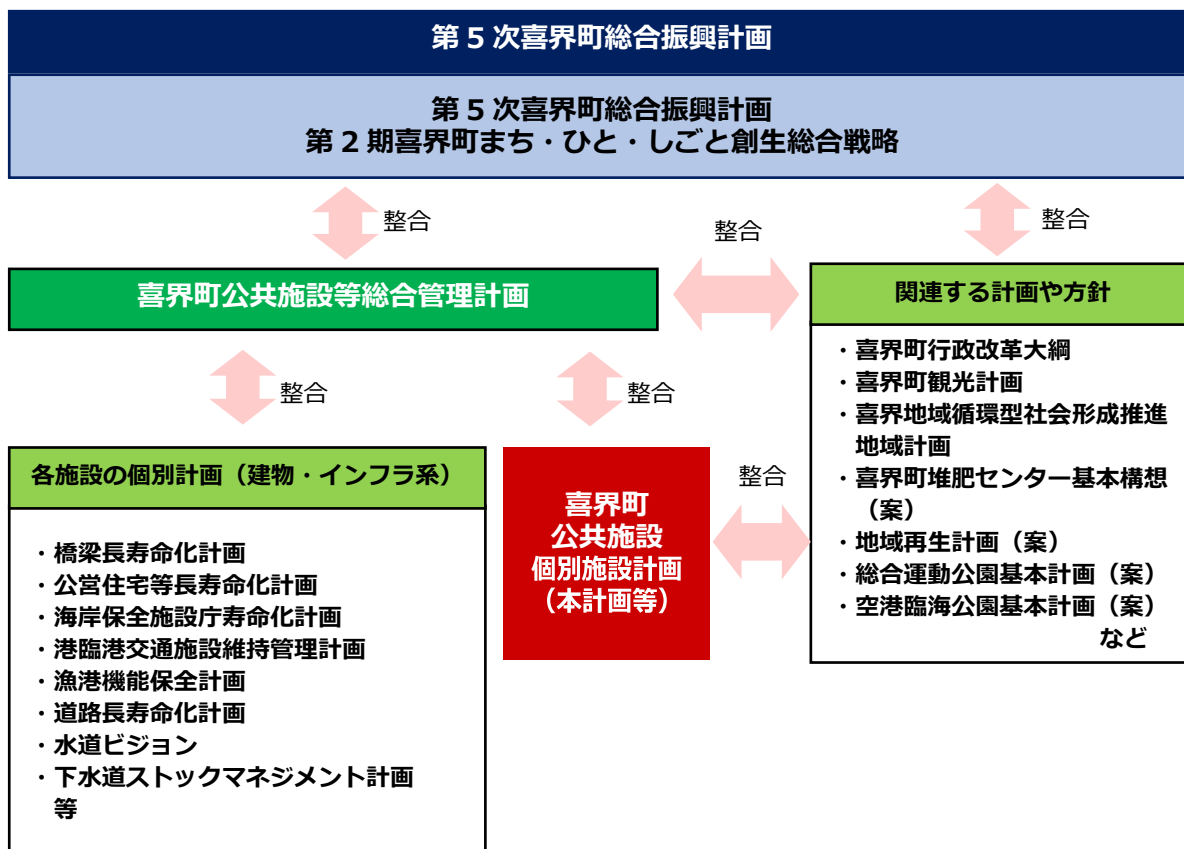
こうした状況下において、長期的な視点をもって公共施設等の更新、統廃合及び長寿命化等の施策を計画的に行うことにより、更新等に係る財政負担の軽減、費用の平準化を図りつつ、行政サービスの水準を確保するため、公共施設等の全体について現状を把握するとともに、財政負担の軽減・平準化や行政サービスの変化に対応した公共施設等の総合的な管理の方針を示すべく、喜界町公共施設等総合管理計画（以下「総合管理計画」という。）を平成 28（2016）年 3 月に策定しました。

また、国の「インフラ長寿命化基本計画」（平成 25 年 11 月インフラ老朽化対策の推進に関する関係省庁連絡会議）による個別施設計画の策定要請を踏まえ、総合管理計画で示した基本方針に基づき、施設ごとに具体的な方向性と実施事項を定め計画的に実施していくため、喜界町公共施設個別施設計画（以下「個別施設計画」という。）を策定します。

個別施設計画では、公共施設の修繕や更新等を計画的に実施することで、コストの分散、縮減や財政負担の軽減につなげることを目的とします。また、今後は、個別施設計画を予算編成などにも活用することで、公共施設等の更新等に係る費用の平準化を図っていきます。

2. 位置付け

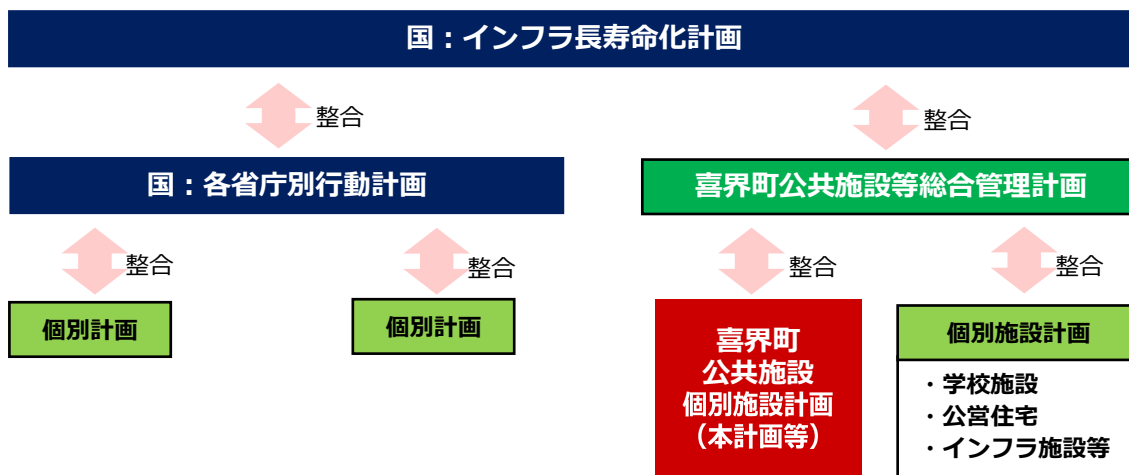
「喜界町公共施設個別施設計画」は、「喜界町公共施設等総合管理計画」を上位計画とし、本町が所有する公共施設のうち、本計画の対象となる施設の具体的な管理計画を定める個別計画に位置付けられます。また、町における各種計画との関連性では、「喜界町行政改革大綱」や「喜界町総合振興計画」と整合性を図りながら計画を策定することとします。



図：本町における計画の位置づけ

3. 本計画の構成とインフラ長寿命化基本計画の関係について

老朽化対策に関する政府全体の取組として、平成 25 年(2013 年)6 月に閣議決定した「日本再興戦略」に基づき、インフラ老朽化対策の推進に関する関係省庁連絡会議において、同年 11 月に「インフラ長寿命化基本計画」がとりまとめられており、その中で施設毎のメンテナンスの核である個別施設計画の策定が要請されているほか、記載事項も示されています。



図：国が策定する計画との関連性

このため、本計画では、「インフラ長寿命化基本計画」で示されている記載事項の内容を踏まえ、以下の構成で整理しています。

記載事項 (本計画)	主な内容	インフラ長寿命化基本計画 記載対応箇所
第 1 章 個別施設計画の概要	<ul style="list-style-type: none"> ・本計画の策定背景や位置付け ・計画期間 ・対象施設 	IV.2.①：対象施設 IV.2.②：計画期間
第 2 章 個別施設計画の方針	<ul style="list-style-type: none"> ・個別施設計画策定に向けた全体方針 ・対策の優先順位の考え方の整理 	IV.2.③：対策の優先順位の考え方
第 3 章 個別施設計画	<ul style="list-style-type: none"> ・個別施設の状況（基本的情報、利用面、コスト面、施設面、定性面）の整理・分析 ・個別施設の対策内容やそれによる定量的・定性的効果 ・具体的な対策実施時期や対策費用 	IV.2.④：個別施設の状態等 IV.2.⑤：対策内容と実施時期 IV.2.⑥：対策費用

表：本計画の構成と「インフラ長寿命化基本計画」との関係性

4. 計画期間

公共施設の維持管理においては計画期間の長期化を図り、中長期的な維持管理・更新等に係るコストの見通しの精度向上を図ることが重要です。

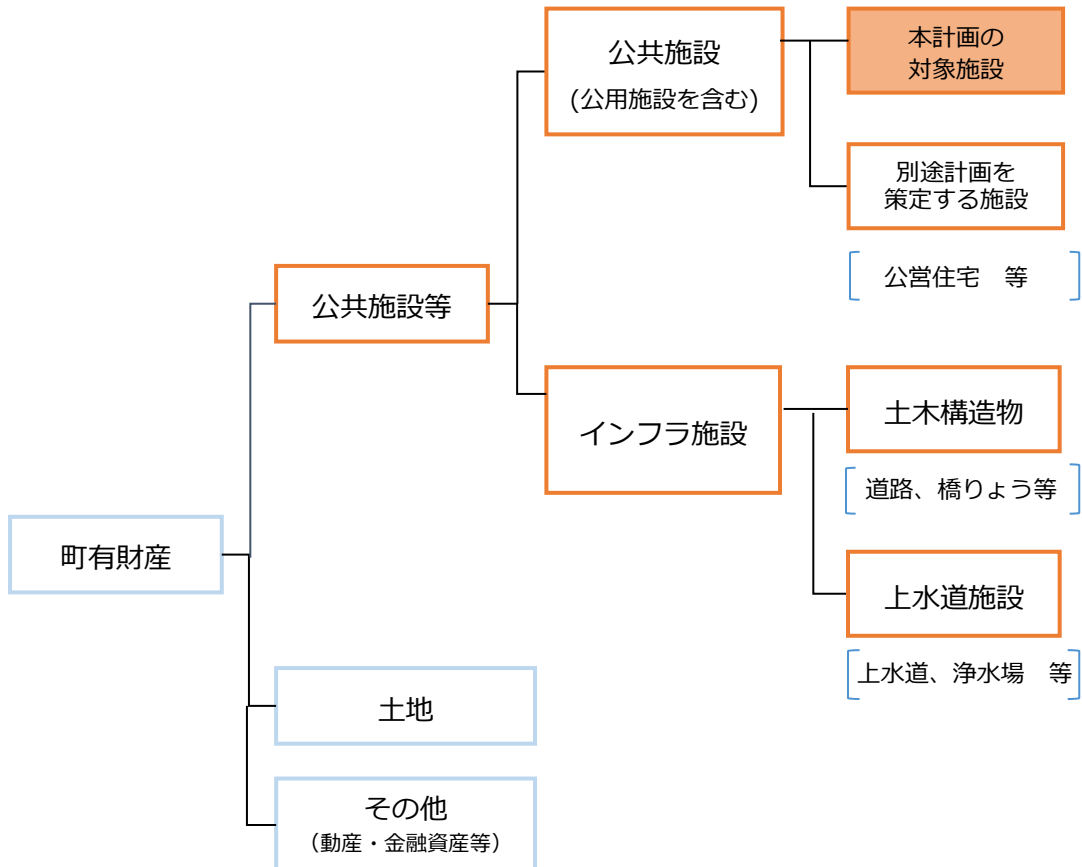
本計画でも、総合管理計画の方針を踏まえた上で、施設の中長期的なコストの見直しを行うことから、計画の終了時期は令和 33 年度(2051 年度)とします。

なお、具体的な対策内容及び対策時期については、令和 12 年度(2030 年度)までの 10 年間で計画を行い、その後の計画については、総合管理計画の改定等を踏まえ、順次改定していくこととします。

計画期間：令和 3 年度(2021 年度)～令和 33 年度(2051 年度)

5. 対象施設

本総合管理計画において対象とする公共施設等とは、公共施設（公用施設を含む。以下同じ。）並びにその他の本町が所有する建築物、いわゆるハコモノ施設のうち、公営住宅等のすでに個別施設計画と同等の計画が策定された（またはこれから策定される）施設を除くものです。



① 文化系施設

番号	施設名	所管課	建築年度	経過年数	延床面積(m ²)	施設細分類
1	伊砂地区公民館	総務課	1985	36	68	集会施設
2	伊美久地区公民館	総務課	1981	40	99	集会施設
3	羽里地区公民館	総務課	1982	39	108	集会施設
4	蒲生地区公民館	総務課	1983	38	70	公民館等
5	喜界町中央公民館	教育委員会事務局	1967	54	4,526	公民館等
6	荒木地区公民館	総務課	1989	32	197	公民館等
7	佐手久地区公民館	総務課	1984	37	115	公民館等
8	山田地区公民館	総務課	1985	36	68	公民館等
9	志戸桶東部地区公民館	総務課	1982	39	115	公民館等
10	志戸桶南部地区公民館	総務課	1983	38	117	公民館等
11	手久津久地区公民館	総務課	1984	37	101	公民館等
12	上嘉鉄西地区公民館	総務課	1985	36	100	公民館等
13	上嘉鉄中地区公民館	総務課	1982	39	94	公民館等
14	上嘉鉄東地区公民館	総務課	1982	39	101	公民館等
15	神宮地区公民館	総務課	1986	35	146	公民館等
16	西目地区公民館	総務課	1982	39	70	公民館等
17	赤連地区公民館	総務課	1987	34	234	公民館等
18	先山地区公民館	総務課	1982	39	92	公民館等
19	先内地区公民館	総務課	1981	40	64	公民館等
20	川嶺地区公民館	総務課	1985	36	117	公民館等
21	前金久地区公民館	総務課	1986	35	101	公民館等
22	滝川地区公民館	総務課	1984	37	68	公民館等
23	池治地区公民館	総務課	1982	39	82	公民館等
24	中間地区公民館	総務課	1983	38	83	公民館等
25	中熊地区公民館	総務課	1981	40	70	公民館等
26	中里地区公民館	総務課	1986	35	141	公民館等
27	島中地区公民館	総務課	1981	40	88	公民館等
28	湾地区公民館	総務課	1987	34	295	公民館等
29	花良治生活館	町民税務課	1978	43	180	その他会館等
30	佐手久生活館	町民税務課	1989	32	173	その他会館等
31	坂嶺生活館	町民税務課	1978	43	186	その他会館等
32	自然休養村管理センター	教育委員会事務局	1978	43	1,030	その他会館等
34	上嘉鉄地区振興センター	農業振興課	1980	41	250	その他会館等
35	早町漁村コミュニティ施設	総務課	2003	18	169	その他会館等
36	早町地区振興センター	農業振興課	1982	39	250	その他会館等
37	東部地区構造改善センター	農業振興課	1988	33	300	その他会館等
170	中里コーラル喜界集会室	まちづくり課	1991	30	85	公営住宅

② 社会教育系施設

番号	施設名	所管課	建築年度	経過年数	延床面積(m ²)	施設細分類
39	喜界町図書館	教育委員会事務局	1985	36	726	図書館

③ スポーツ・レクリエーション系施設

番号	施設名	所管課	建築年度	経過年数	延床面積(m ²)	施設細分類
40	町体育館	教育委員会事務局	1981	40	2,206	体育館
41	弓道場	教育委員会事務局	1987	34	167	弓道場
64	喜界ガーデンゴルフ場	企画観光課	1994	27	453	ゴルフ場
65	総合グラウンド 倉庫	教育委員会事務局	2009	12	245	倉庫等
66	海水浴場〈スギラビーチ〉海の家	企画観光課	1994	27	380	レクリエーション施設・観光施設
67	小野津漁港環境整備事業ビーチハウス	まちづくり課	2002	19	38	レクリエーション施設・観光施設
68	池治浜海水浴場バースハウス	企画観光課	1982	39	153	レクリエーション施設・観光施設
69	百之台公園	企画観光課	1986	35	80	レクリエーション施設・観光施設
205	塩道長浜公園（バースハウス・東屋）	企画観光課	2004	17	158	レクリエーション施設・観光施設
209	志戸桶海水浴場バースハウス	企画観光課	1986	35	100	レクリエーション施設・観光施設

④ 産業系施設

番号	施設名	所管課	建築年度	経過年数	延床面積(m ²)	施設細分類
71	喜界町営農研修用ハウス施設	農業振興課	2001	20	5,672	その他
72	喜界町農産物加工センター	企画観光課	2006	15	565	その他
75	有機物供給センター	農業振興課	1993	28	3,183	その他
76	湾頭原揚水機場	農業振興課	1998	23	2,078	その他
77	さとうきび機械管理施設	農業振興課	1996	25	330	倉庫

⑤ 学校教育系施設

番号	施設名	所管課	建築年度	経過年数	延床面積(m ²)	施設細分類
78	喜界小学校	教育委員会事務局	1998	23	4,780	学校
79	早町小学校	教育委員会事務局	1988	33	4,223	学校
80	喜界中学校	教育委員会事務局	1997	24	4,039	学校

⑥ 子育て支援施設

番号	施設名	所管課	建築年度	経過年数	延床面積(m ²)	施設細分類
82	紬織工養成所	保健福祉課	1971	50	331	幼児・児童施設
83	あゆみ幼稚園	幼稚園	1987	34	3,222	幼稚園・保育園・こども園
84	のぞみ幼稚園	幼稚園	2003	18	4,392	幼稚園・保育園・こども園
117	旧早町幼稚園（放課後児童クラブ）	保健福祉課	1992	29	180	幼児・児童施設

⑦ 保健・福祉施設

番号	施設名	所管課	建築年度	経過年数	延床面積(m ²)	施設細分類
88	児童発達支援事業所（てくてく教室）	保健福祉課	1989	32	585	児童福祉施設
89	喜界町荒木へき地保健福祉館	保健福祉課	1977	44	180	その他社会福祉施設
90	すこやかセンター	保健福祉課	1993	28	278	その他社会福祉施設

⑧ 医療施設

番号	施設名	所管課	建築年度	経過年数	延床面積(m ²)	施設細分類
202	喜界町国民健康保険診療所	保健福祉課	1983	38	1,115	医療施設

⑨ 行政系施設

番号	施設名	所管課	建築年度	経過年数	延床面積(m ²)	施設細分類
73	旧九州農政局喜界農業水利事業所庁舎	総務課	2008	13	511	貸付施設
74	森林組合事務所及び車庫	総務課	1994	27	167	貸付施設
87	デイサービスセンター潮観園	総務課	1995	26	552	貸付施設
91	喜界町役場	総務課	2004	17	8,102	庁舎等
92	喜界町役場早町支所	早町支所	2000	21	110	庁舎等
93	喜界町営農支援センター(事務所)	農業振興課	1994	27	6,502	庁舎等
94	喜界町消防団詰め所	総務課(消防)	1989	32	117	消防施設
95	阿伝消防分団車庫	総務課(消防)	2007	14	26	消防施設
96	喜界消防署車庫(H16)	総務課(消防)	2004	17	23	消防施設
97	荒木消防分団車庫	総務課(消防)	1989	32	26	消防施設
98	坂嶺消防分団車庫	総務課(消防)	1994	27	28	消防施設
99	志戸桶消防分団車庫	総務課(消防)	1993	28	28	消防施設
100	小野津消防分団車庫	総務課(消防)	1995	26	28	消防施設
101	消防車庫10t車	総務課(消防)	1997	24	78	消防施設
102	上嘉鉄消防分団車庫	総務課(消防)	2008	13	27	消防施設
103	早町消防分団車庫	総務課(消防)	1988	33	31	消防施設
104	滝川消防分団車庫	総務課(消防)	1992	29	28	消防施設
106	旧阿伝小学校A	総務課	1984	37	60	貸付施設
107	旧阿伝小学校B	総務課	1978	43	1,197	貸付施設
108	旧阿伝幼稚園	総務課	1971	50	122	貸付施設
109	旧荒木小学校	総務課	1991	30	3,708	その他行政系施設
110	旧荒木幼稚園	総務課	1991	30	180	貸付施設
111	旧坂嶺小学校	総務課	1994	27	2,867	貸付施設
112	旧坂嶺幼稚園(倉庫)	総務課	1971	50	122	その他行政系施設
113	旧小野津小学校A(宿泊施設)	総務課	1988	33	60	貸付施設
114	旧小野津小学校B(宿泊施設)	総務課	1982	39	2,575	貸付施設
115	旧早町小学校A	総務課	1980	41	120	貸付施設
116	旧早町小学校B	総務課	1984	37	3,927	貸付施設
118	旧第二中学校(倉庫)	総務課	1958	63	2,363	その他行政系施設
119	旧滝川小学校A	教育委員会事務局	1987	34	60	その他行政系施設
120	旧滝川小学校B	教育委員会事務局	1990	31	1,278	その他行政系施設
121	旧滝川幼稚園(倉庫)	総務課	1971	50	122	貸付施設
173	喜界町営火葬場	町民税務課	1980	41	267	その他行政系施設
203	喜界町と畜場	町民税務課	1973	48	137	その他行政系施設

⑩ その他

番号	施設名	所管課	建築 年度	経過 年数	延床面積 (㎡)	施設細分類
42	伊砂ゲートボール場トイレ	保健福祉課	2001	20	10	ゲートボール場
43	浦原地区ゲートボール場トイレ	保健福祉課	1988	33	10	ゲートボール場
44	塩道ゲートボール場トイレ	保健福祉課	1988	33	10	ゲートボール場
46	荒木地区ゲートボール場トイレ	保健福祉課	1988	33	10	ゲートボール場
47	佐手久地区ゲートボール場トイレ	保健福祉課	1988	33	10	ゲートボール場
48	坂嶺地区ゲートボール場トイレ	保健福祉課	1988	33	10	ゲートボール場
49	志戸桶東ゲートボール場トイレ	保健福祉課	1988	33	10	ゲートボール場
50	志戸桶南部地区ゲートボール場 トイレ	保健福祉課	1991	30	10	ゲートボール場
51	手久津久地区ゲートボール場トイレ	保健福祉課	1988	33	10	ゲートボール場
52	上嘉鉄西地区ゲートボール場トイレ	保健福祉課	1998	23	10	ゲートボール場
53	上嘉鉄中地区ゲートボール場トイレ	保健福祉課	2002	19	4	ゲートボール場
54	上嘉鉄東地区ゲートボール場トイレ	保健福祉課	1993	28	10	ゲートボール場
56	先山地区ゲートボール場トイレ	保健福祉課	1988	33	10	ゲートボール場
57	前金久地区ゲートボール場トイレ	保健福祉課	2000	21	10	ゲートボール場
58	早町地区ゲートボール場トイレ	保健福祉課	1993	28	10	ゲートボール場
59	中間地区ゲートボール場トイレ	保健福祉課	1994	27	10	ゲートボール場
60	中里地区ゲートボール場トイレ	保健福祉課	1998	23	10	ゲートボール場
61	島中地区ゲートボール場トイレ	保健福祉課	1990	31	10	ゲートボール場
62	湾地区ゲートボール場トイレ	保健福祉課	1991	30	26	ゲートボール場
70	遊歩道休憩舎トイレ・パーゴラ	企画観光課	2009	12	92	レクリエーション施設・観光 施設
167	喜界町国保診療所 医師住宅 A	保健福祉課	1983	38	82	公営住宅
168	喜界町国保診療所 医師住宅 B	総務課	1984	37	82	公営住宅
169	獣医師住宅	農業振興課	1989	32	72	公営住宅
171	ムチャ加那公園トイレ	企画観光課	1995	26	30	トイレ
174	旧教員住宅（喜界小学校）A	教育委員会事務局	1970	51	200	その他
175	旧教員住宅（喜界小学校）B	教育委員会事務局	1972	49	50	その他
176	旧教員住宅（喜界小学校）C	教育委員会事務局	1976	45	50	その他
177	教員住宅（喜界小学校）D	教育委員会事務局	1978	43	400	その他
178	教員住宅（喜界小学校）E	教育委員会事務局	1985	36	372	その他
179	教員住宅（喜界小学校）F	教育委員会事務局	1992	29	80	その他
180	教員住宅（喜界小学校）G	教育委員会事務局	1993	28	120	その他
181	教員住宅（喜界小学校）H	教育委員会事務局	1986	35	60	その他
182	教員住宅（喜界中学校）A	教育委員会事務局	1986	35	60	その他
183	教員住宅（喜界中学校）B	教育委員会事務局	1971	50	340	その他
184	教員住宅（喜界中学校）C	教育委員会事務局	1992	29	60	その他
185	教員住宅（喜界中学校）D	教育委員会事務局	2000	21	41	その他
186	教員住宅（早町小学校）A	教育委員会事務局	1976	45	110	その他
187	教員住宅（早町小学校）B	教育委員会事務局	1986	35	60	その他

188	教員住宅（早町小学校）C	教育委員会事務局	1988	33	83	その他
189	城久街なみ環境整備事業トイレ	まちづくり課	2000	21	6	トイレ
190	先山公園トイレ（H16）	保健福祉課	2004	17	5	トイレ
204	阿伝公衆トイレ	企画観光課	2016	5	26	トイレ
206	手久津久サンセットパーク	企画観光課	2018	3	47	その他
207	旧教員住宅（喜界小学校）	教育委員会事務局	1981	40	60	公営住宅

※第3章 個別施設計画 p24 では今後新設予定の施設として「208.(仮)最終処分所」の整備方針も記した。

第2章 個別施設計画の方針

1. 個別施設計画策定に向けた全体方針等

本計画は、上位計画で定めた方針や関連事項との整合を図り、計画的な施設の維持管理・更新等を推進することで、本町の目指すべき姿を実現するために策定します。そのため、総合管理計画で示した方針を踏まえ、主に以下の事項を検討します。

① 施設の更新等における施設の適正配置・最適化

持続可能な公共施設マネジメントのため、施設の複合化・集約化を推進します。具体的には老朽化している施設に関しては、更新のタイミングで機能を別の施設に移転したり、すでに未利用となっている施設に関しては、解体や払下げに向け準備を進めたりするなど、町有施設の延べ床面積削減に向け、検討を進めます。

なお適正配置に関する方針は、第3章の再配置計画に記述します。

② 施設の長寿命化

今ある施設をできるだけ長く活用していくため、施設の長寿命化に努めます。施設が大幅にき損してから大規模修繕や改築を行うのではなく、定期的に点検・修繕を行っていくことで、計画的な予防保全を実施し、施設の長寿命化を図ります。

第3章 個別施設計画

1. 個別施設の状態等

(1) 個別施設の状態

対象施設の状態については、総務課と所管課による調査、ヒアリングにより、施設カルテを作成しました。今後も定期的に施設の状態の点検・把握を行い、カルテを更新することで、公共施設の一元管理を行います。

① 文化系施設

本町では、28 の公民館、及び 9 の会館等を保有しています。町内の各地区に施設を配置しており、それぞれの施設が地域の交流・親睦を深めるために一定の役割を果たしています。

これらの文化系施設は、集会施設は、昭和 50～60 年代に建設されたものが多いため、建替等の更新費用が近いうちに発生する可能性があります

② 社会教育系施設

喜界町図書館は、町民の誰もがいつでも身近に利用できる生涯学習社会施設として、昭和 60 年度に建設されました。子どもたちの豊かな情操を培う場、成人の知識の吸収・情報収集、生活の知恵を学び感性を豊かにする憩いの場として、なくてはならない施設です。

建設されてから 30 年以上が経過しています。今後施設・設備の老朽化が進んでいくことが予想されます。

③ スポーツ・レクリエーション系施設

本町では、体育館や弓道場、ゴルフ場といったスポーツ施設や、ビーチハウスといったレクリエーション施設を有しています。

町体育館については、建設されてから 40 年以上が経過し、今後施設・設備の老朽化が進んでいくと予想されます。ゲートボール場のトイレについては、著しく劣化していたり、現在使用されていないものもいくつかあります。

④ 産業系施設

本町は、5 の産業系施設を保有しています。比較的新しい施設が多く、これまでに大きな改修等を行っていません。

喜界町農産物加工センターでは、在来そら豆を原料とした加工品の商品開発に取り組んでいます。当該施設では、人件費が多額に生じるのに加え、光熱水費もかかるため、コストが大きくなっています。

⑤ 学校教育施設

本町は、2 の小学校と 1 の中学校を保有しています。修繕が必要な箇所については随時修繕を行っていますが、老朽化が進んだ施設も多く、将来的には大規模な改修が必要になることが見込まれます。また、校区の児童数の減少が予想されます。

⑥ 子育て支援施設

本町が保有する幼稚園は 2 園です。いずれも比較的新しい施設であり、耐震等に問題は生じておりません。

また、公共施設を転用した子育て支援センターと放課後児童クラブを 1 施設ずつ保有しています。子育て支援センター（旧紬織工養成所）は、施設の建設から 50 年近くが経過しているため、近い将来の使用停止が予想されます。

⑦ 保健・福祉施設

本町では 3 の保健・福祉施設を保有しています。福祉の活動の拠点として、安全、安心して利用できることが求められる一方で、当該施設では人件費が多額に生じるのに加え、光熱水費もかかるため、コストが大きくなっていることが課題です。

⑧ 医療施設

本町が保有する医療施設には、診療所が 1 施設あります。他の施設と同様、老朽化に伴う維持管理費の増加が今後の課題となります。

⑨ 行政系施設

役場等の庁舎を 3 施設、消防関連施設を 11 施設、貸付施設及びその他行政サービスを実施している施設を 20 保有しています。役場庁舎は比較的新しい施設であり、耐震等に問題は生じておりません。

消防関連施設に関しても、著しい劣化は見られませんが、災害時にその機能を果たせるよう、安全を維持する必要があります。

また、廃止した旧小学校や旧幼稚園の施設については、劣化状況や活用の可能性を鑑み、今後の方向性を検討する必要があります。

⑩ その他

その他の施設として、教員住宅や医師住宅、トイレなどが含まれます。

それぞれの劣化度や利用度を踏まえ、今後の方向性を検討する必要があります。

2. 施設整備の方針等

(1) 施設類型ごとの対策方針と実施時期

本項目では、施設類型ごとに総合管理計画で示した方針を整理したうえで、計画の計画期間のうち今後10年間（令和3～12年度）における具体的な対策内容と実施時期について定めます。対策内容に関しては、P26で記載した単価設定から得られる概算額を算出しています。

① 文化系施設

公民館については、現状の劣化度や利用度を鑑み、以下の表の通り改修や保全を図りながら、近隣の公民館との統合や地元譲渡に向け検討を進めます。

No.	施設名	施設概要				対策年度	2021 (R3)	2022 (R4)	2023 (R5)	2024 (R6)	2025 (R7)	2026 (R8)	2027 (R9)	2028 (R10)	2029 (R11)	2030 (R12)	今後10年間（2021～2030年） の方向性
1	伊砂地区公民館	施設大分類	文化系施設	建築年度	1985年度	築年数	36	37	38	39	40	41	42	43	44	45	中規模改修による長寿命化を図りながら、将来的な統合又は地元譲渡も検討していく。
		施設細分類	集会施設	所在エリア	旧一中校区	取組予定						中規模改修					
		所管課	総務課	延床面積	68.00m ²	概算額						8,160,000					
2	伊実久地区公民館	施設大分類	文化系施設	建築年度	1981年度	築年数	40	41	42	43	44	45	46	47	48	49	中規模改修による長寿命化を図りながら、将来的な統合又は地元譲渡も検討していく。
		施設細分類	集会施設	所在エリア	旧早中校区	取組予定							中規模改修				
		所管課	総務課	延床面積	99.00m ²	概算額							11,880,000				
3	羽里地区公民館	施設大分類	文化系施設	建築年度	1982年度	築年数	39	40	41	42	43	44	45	46	47	48	中規模改修による長寿命化を図りながら、将来的な統合又は地元譲渡も検討していく。
		施設細分類	集会施設	所在エリア	旧一中校区	取組予定				中規模改修							
		所管課	総務課	延床面積	108.00m ²	概算額				12,960,000							
4	蒲生地区公民館	施設大分類	文化系施設	建築年度	1983年度	築年数	38	39	40	41	42	43	44	45	46	47	中規模改修による長寿命化を図りながら、近隣の生活館等との将来的な統合も検討していく。
		施設細分類	公民館等	所在エリア	旧早中校区	取組予定								中規模改修			
		所管課	総務課	延床面積	70.00m ²	概算額								8,400,000			
5.1	喜界町中央公民館（新館）	施設大分類	文化系施設	建築年度	1983年度	築年数	38	39	40	41	42	43	44	45	46	47	日常的な点検・補修を行い、保全を行う。将来的には統合又は地元譲渡も検討していく。
		施設細分類	公民館等	所在エリア	旧一中校区	取組予定											
		所管課	教育委員会事務局	延床面積	3,200.00m ²	概算額											
5.2	喜界町中央公民館（旧館）	施設大分類	文化系施設	建築年度	1967年度	築年数	54	55	56	57	58	59	60	61	62	63	改築にあたっては、町有施設の類似機能を統合することも検討する。
		施設細分類	公民館等	所在エリア	旧一中校区	取組予定										改築	
		所管課	教育委員会事務局	延床面積	1,326.00m ²	概算額										530,400,000	
6	荒木地区公民館	施設大分類	文化系施設	建築年度	1989年度	築年数	32	33	34	35	36	37	38	39	40	41	中規模改修による長寿命化を図りながら、近隣の旧学校・旧幼稚園との将来的な統合も検討していく。
		施設細分類	公民館等	所在エリア	旧一中校区	取組予定									中規模改修		
		所管課	総務課	延床面積	197.00m ²	概算額									23,640,000		
7	佐手久地区公民館	施設大分類	文化系施設	建築年度	1984年度	築年数	37	38	39	40	41	42	43	44	45	46	中規模改修による長寿命化を図りながら、将来的な統合又は地元譲渡も検討していく。
		施設細分類	公民館等	所在エリア	旧早中校区	取組予定				中規模改修							
		所管課	総務課	延床面積	115.00m ²	概算額				13,800,000							
8	山田地区公民館	施設大分類	文化系施設	建築年度	1985年度	築年数	36	37	38	39	40	41	42	43	44	45	中規模改修による長寿命化を図りながら、将来的な統合又は地元譲渡も検討していく。
		施設細分類	公民館等	所在エリア	旧一中校区	取組予定						中規模改修					
		所管課	総務課	延床面積	68.00m ²	概算額						8,160,000					
9	志戸桶東部地区公民館	施設大分類	文化系施設	建築年度	1982年度	築年数	39	40	41	42	43	44	45	46	47	48	中規模改修による長寿命化を図りながら、将来的な構造改善センターとの統合や地元譲渡に向け検討を進める。
		施設細分類	公民館等	所在エリア	旧早中校区	取組予定									中規模改修		
		所管課	総務課	延床面積	115.00m ²	概算額									13,800,000		
10	志戸桶南部地区公民館	施設大分類	文化系施設	建築年度	1983年度	築年数	38	39	40	41	42	43	44	45	46	47	中規模改修による長寿命化を図りながら、将来的な構造改善センターとの統合や地元譲渡に向け検討を進める。
		施設細分類	公民館等	所在エリア	旧早中校区	取組予定									中規模改修		
		所管課	総務課	延床面積	117.00m ²	概算額									14,040,000		
11	手久津久地区公民館	施設大分類	文化系施設	建築年度	1984年度	築年数	37	38	39	40	41	42	43	44	45	46	中規模改修による長寿命化を図りながら、将来的な統合又は地元譲渡も検討していく。
		施設細分類	公民館等	所在エリア	旧二中校区	取組予定						中規模改修					
		所管課	総務課	延床面積	101.00m ²	概算額						12,120,000					
12	上嘉鉄西地区公民館	施設大分類	文化系施設	建築年度	1985年度	築年数	36	37	38	39	40	41	42	43	44	45	中規模改修による長寿命化を図りながら、将来的な構造改善センターとの統合や地元譲渡に向け検討を進める。
		施設細分類	公民館等	所在エリア	旧一中校区	取組予定			中規模改修								
		所管課	総務課	延床面積	100.00m ²	概算額			12,000,000								
13	上嘉鉄中地区公民館	施設大分類	文化系施設	建築年度	1982年度	築年数	39	40	41	42	43	44	45	46	47	48	中規模改修による長寿命化を図りながら、将来的な構造改善センターとの統合や地元譲渡に向け検討を進める。
		施設細分類	公民館等	所在エリア	旧二中校区	取組予定						中規模改修					
		所管課	総務課	延床面積	94.00m ²	概算額						11,280,000					

No.	施設名	施設概要			対策年度	2021 (R3)	2022 (R4)	2023 (R5)	2024 (R6)	2025 (R7)	2026 (R8)	2027 (R9)	2028 (R10)	2029 (R11)	2030 (R12)	今後10年間(2021~2030年) の方向性		
14	上嘉鉄東地区公民館	施設大分類	文化系施設	建築年度	1982年度	築年数	39	40	41	42	43	44	45	46	47	48	中規模改修による長寿命化を図りながら、将来的な構造改善センターとの統合や地元譲渡に向け検討を進める。	
		施設細分類	公民館等	所在エリア	旧二中校区	取組予定												
		所管課	総務課	延床面積	101.00m	概算額			12,120,000									
15	神宮地区公民館	施設大分類	文化系施設	建築年度	1986年度	築年数	35	36	37	38	39	40	41	42	43	44	中規模改修による長寿命化を図りながら、近隣の公民館との統合や地元譲渡に向け検討を進める。	
		施設細分類	公民館等	所在エリア	旧早中校区	取組予定												
		所管課	総務課	延床面積	146.00m	概算額				17,520,000								
16	西目地区公民館	施設大分類	文化系施設	建築年度	1982年度	築年数	39	40	41	42	43	44	45	46	47	48	中規模改修による長寿命化を図りながら、将来的な統合又は地元譲渡も検討していく。	
		施設細分類	公民館等	所在エリア	旧一中校区	取組予定												
		所管課	総務課	延床面積	70.00m	概算額			8,400,000									
17	赤連地区公民館	施設大分類	文化系施設	建築年度	1987年度	築年数	34	35	36	37	38	39	40	41	42	43	中規模改修による長寿命化を図りながら、将来的な統合又は地元譲渡も検討していく。	
		施設細分類	公民館等	所在エリア	旧一中校区	取組予定												
		所管課	総務課	延床面積	234.00m	概算額		28,080,000										
18	先山地区公民館	施設大分類	文化系施設	建築年度	1982年度	築年数	39	40	41	42	43	44	45	46	47	48	中規模改修による長寿命化を図りながら、将来的な統合又は地元譲渡も検討していく。	
		施設細分類	公民館等	所在エリア	旧二中校区	取組予定												
		所管課	総務課	延床面積	92.00m	概算額							11,040,000					
19	先内地区公民館	施設大分類	文化系施設	建築年度	1981年度	築年数	40	41	42	43	44	45	46	47	48	49	中規模改修による長寿命化を図りながら、将来的には統合又は地元譲渡も検討していく。	
		施設細分類	公民館等	所在エリア	旧一中校区	取組予定												
		所管課	総務課	延床面積	64.00m	概算額										7,680,000		
20	川嶺地区公民館	施設大分類	文化系施設	建築年度	1985年度	築年数	36	37	38	39	40	41	42	43	44	45	中規模改修による長寿命化を図りながら、将来的な統合又は地元譲渡も検討していく。	
		施設細分類	公民館等	所在エリア	旧一中校区	取組予定												
		所管課	総務課	延床面積	117.00m	概算額										14,040,000		
21	前金久地区公民館	施設大分類	文化系施設	建築年度	1986年度	築年数	35	36	37	38	39	40	41	42	43	44	現状の劣化度や利用度を鑑み、改築を行う。将来的な統合又は地元譲渡も検討していく。	
		施設細分類	公民館等	所在エリア	旧早中校区	取組予定												
		所管課	総務課	延床面積	101.00m	概算額					40,400,000							
22	滝川地区公民館	施設大分類	文化系施設	建築年度	1984年度	築年数	37	38	39	40	41	42	43	44	45	46	中規模改修による長寿命化を図りながら、将来的な統合又は地元譲渡も検討していく。	
		施設細分類	公民館等	所在エリア	旧一中校区	取組予定												
		所管課	総務課	延床面積	68.00m	概算額									8,160,000			
23	池治地区公民館	施設大分類	文化系施設	建築年度	1982年度	築年数	39	40	41	42	43	44	45	46	47	48	中規模改修による長寿命化を図りながら、将来的には統合又は地元譲渡も検討していく。	
		施設細分類	公民館等	所在エリア	旧一中校区	取組予定												
		所管課	総務課	延床面積	82.00m	概算額										9,840,000		
24	中間地区公民館	施設大分類	文化系施設	建築年度	1983年度	築年数	38	39	40	41	42	43	44	45	46	47	中規模改修による長寿命化を図りながら、将来的な統合又は地元譲渡も検討していく。	
		施設細分類	公民館等	所在エリア	旧一中校区	取組予定												
		所管課	総務課	延床面積	83.00m	概算額							9,960,000					
25	中熊地区公民館	施設大分類	文化系施設	建築年度	1981年度	築年数	40	41	42	43	44	45	46	47	48	49	中規模改修による長寿命化を図りながら、将来的な統合又は地元譲渡も検討していく。	
		施設細分類	公民館等	所在エリア	旧一中校区	取組予定												
		所管課	総務課	延床面積	70.00m	概算額				8,400,000								
26	中里地区公民館	施設大分類	文化系施設	建築年度	1986年度	築年数	35	36	37	38	39	40	41	42	43	44	中規模改修による長寿命化を図りながら、将来的な統合又は地元譲渡も検討していく。	
		施設細分類	公民館等	所在エリア	旧一中校区	取組予定												
		所管課	総務課	延床面積	141.00m	概算額			16,920,000									
27	島中地区公民館	施設大分類	文化系施設	建築年度	1981年度	築年数	40	41	42	43	44	45	46	47	48	49	中規模改修による長寿命化を図りながら、将来的な統合又は地元譲渡も検討していく。	
		施設細分類	公民館等	所在エリア	旧一中校区	取組予定												
		所管課	総務課	延床面積	88.00m	概算額				10,560,000								
28	湾地区公民館	施設大分類	文化系施設	建築年度	1987年度	築年数	34	35	36	37	38	39	40	41	42	43	中規模改修による長寿命化を図りながら、将来的な統合又は地元譲渡も検討していく。	
		施設細分類	公民館等	所在エリア	旧一中校区	取組予定												
		所管課	総務課	延床面積	295.00m	概算額			35,400,000									
29	花良治生活館	施設大分類	文化系施設	建築年度	1978年度	築年数	43	44	45	46	47	48	49	50	51	52	中規模改修による長寿命化を図りながら、将来的な統合又は地元譲渡も検討していく。	
		施設細分類	その他会館等	所在エリア	旧早中校区	取組予定												
		所管課	町民税務課	延床面積	180.00m	概算額		21,600,000										
30	佐手久生活館	施設大分類	文化系施設	建築年度	1989年度	築年数	32	33	34	35	36	37	38	39	40	41	中規模改修による長寿命化を図りながら、将来的には統合又は地元譲渡も検討していく。	
		施設細分類	その他会館等	所在エリア	旧早中校区	取組予定												
		所管課	町民税務課	延床面積	173.00m	概算額										20,760,000		
31	坂嶺生活館	施設大分類	文化系施設	建築年度	1978年度	築年数	43	44	45	46	47	48	49	50	51	52	中規模改修による長寿命化を図りながら、地元譲渡に向け検討を進める。	
		施設細分類	その他会館等	所在エリア	旧一中校区	取組予定												
		所管課	町民税務課	延床面積	186.00m	概算額										22,320,000		
32	自然休養村管理センター	施設大分類	文化系施設	建築年度	1978年度	築年数	43	44	45	46	47	48	49	50	51	52	日常的な点検・補修を行い、保全を行う。	
		施設細分類	その他会館等	所在エリア	旧一中校区	取組予定												
		所管課	教育委員会事務局	延床面積	1,029.99m	概算額												

No.	施設名	施設概要				対策年度	2021	2022	2023	2024	2025	2026	2027	2028	2029	2030	今後10年間（2021～2030年） の方向性
		施設大分類	施設細分類	建築年度	所在エリア		(R3)	(R4)	(R5)	(R6)	(R7)	(R8)	(R9)	(R10)	(R11)	(R12)	
34	上嘉鉄地区振興センター	施設大分類	文化系施設	建築年度	1980年度	築年数	41	42	43	44	45	46	47	48	49	50	日常的な点検・補修による保全を図りながら、近隣の公民館への統合や地元譲渡に向け検討を進める。
		施設細分類	その他会館等	所在エリア	旧二中校区	取組予定											
		所管課	農業振興課	延床面積	250.00㎡	概算額											
35	早町漁村コミュニティ施設	施設大分類	文化系施設	建築年度	2003年度	築年数	18	19	20	21	22	23	24	25	26	27	日常的な点検・補修を行い、保全を行う。将来的には統合又は地元譲渡も検討していく。
		施設細分類	その他会館等	所在エリア	旧早中校区	取組予定											
		所管課	総務課	延床面積	169.00㎡	概算額											
36	早町地区振興センター	施設大分類	文化系施設	建築年度	1982年度	築年数	39	40	41	42	43	44	45	46	47	48	中規模改修による長寿命化を図りながら、地元譲渡に向け検討を進める。
		施設細分類	その他会館等	所在エリア	旧早中校区	取組予定								中規模改修			
		所管課	農業振興課	延床面積	250.00㎡	概算額								30,000,000			
37	東部地区構造改善センター	施設大分類	文化系施設	建築年度	1988年度	築年数	33	34	35	36	37	38	39	40	41	42	日常的な点検・補修による保全を図りながら、近隣の公民館との統合や地元譲渡に向け検討を進める。
		施設細分類	その他会館等	所在エリア	旧早中校区	取組予定											
		所管課	農業振興課	延床面積	300.00㎡	概算額											
170	中里コーラル喜界集会所	施設大分類	文化系施設	建築年度	1991年度	築年数	30	31	32	33	34	35	36	37	38	39	中規模改修による長寿命化を図る。
		施設細分類	公営住宅	所在エリア	旧一中校区	取組予定										中規模改修	
		所管課	まちづくり課	延床面積	85.00㎡	概算額										10,200,000	

② 社会教育系施設

No.	施設名	施設概要				対策年度	2021	2022	2023	2024	2025	2026	2027	2028	2029	2030	今後10年間（2021～2030年） の方向性
		施設大分類	施設細分類	建築年度	所在エリア		(R3)	(R4)	(R5)	(R6)	(R7)	(R8)	(R9)	(R10)	(R11)	(R12)	
39	喜界町図書館	施設大分類	社会教育系施設	建築年度	1985年度	築年数	36	37	38	39	40	41	42	43	44	45	増築も含めた改修の実施に向けて準備を進める。
		施設細分類	図書館	所在エリア	旧一中校区	取組予定							中規模改修				
		所管課	教育委員会事務局（生涯学習課）	延床面積	726.00㎡	概算額							87,120,000				

③ スポーツ・レクリエーション系施設施設

No.	施設名	施設概要				対策年度	2021	2022	2023	2024	2025	2026	2027	2028	2029	2030	今後10年間（2021～2030年） の方向性
		施設大分類	施設細分類	建築年度	所在エリア		(R3)	(R4)	(R5)	(R6)	(R7)	(R8)	(R9)	(R10)	(R11)	(R12)	
40	町体育館	施設大分類	スポーツ系施設	建築年度	1981年度	築年数	40	41	42	43	44	45	46	47	48	49	大規模改修や関連施設を統合する整備に向け、検討を進める。
		施設細分類	体育館	所在エリア	旧一中校区	取組予定							大規模改修				
		所管課	教育委員会事務局	延床面積	2,206.00㎡	概算額							441,200,000				
41	弓道場	施設大分類	スポーツ系施設	建築年度	1987年度	築年数	34	35	36	37	38	39	40	41	42	43	中規模改修や関連施設を統合する整備に向け、検討を進める。
		施設細分類	弓道場	所在エリア	旧一中校区	取組予定							中規模改修				
		所管課	教育委員会事務局	延床面積	167.00㎡	概算額							18,370,000				
64	喜界ガーデンゴルフ場	施設大分類	スポーツ系施設	建築年度	1994年度	築年数	27	28	29	30	31	32	33	34	35	36	空港臨海公園一帯の再整備計画（〇〇年度に策定予定）をもとに改修等を実施
		施設細分類	ゴルフ場	所在エリア	旧一中校区	取組予定											
		所管課	企画観光課	延床面積	453.00㎡	概算額											
65	総合グラウンド 倉庫	施設大分類	スポーツ系施設	建築年度	2009年度	築年数	12	13	14	15	16	17	18	19	20	21	日常的な点検・補修を行い、保全を行う。
		施設細分類	倉庫等	所在エリア	旧一中校区	取組予定											
		所管課	教育委員会事務局	延床面積	245.38㎡	概算額											
66	海水浴場（スギラビーチ） 海の家	施設大分類	スポーツ系施設	建築年度	1994年度	築年数	27	28	29	30	31	32	33	34	35	36	空港臨海公園一帯の再整備計画（〇〇年度に策定予定）をもとに改修等を実施
		施設細分類	海水浴場	所在エリア	旧一中校区	取組予定								大規模改修			
		所管課	企画観光課	延床面積	380.00㎡	概算額								76,000,000			
67	小野津漁港環境整備事業 ビーチハウス	施設大分類	スポーツ系施設	建築年度	2002年度	築年数	19	20	21	22	23	24	25	26	27	28	日常的な点検・補修を行い、保全を行う。
		施設細分類	海水浴場	所在エリア	旧早中校区	取組予定											
		所管課	まちづくり課	延床面積	38.00㎡	概算額											
68	池治浜海水浴場バースハウス	施設大分類	スポーツ系施設	建築年度	1982年度	築年数	39	40	41	42	43	44	45	46	47	48	中規模改修による長寿命化を図る。
		施設細分類	海水浴場	所在エリア	旧一中校区	取組予定										中規模改修	
		所管課	企画観光課	延床面積	153.00㎡	概算額										16,830,000	
69	百之台公園	施設大分類	スポーツ系施設	建築年度	1986年度	築年数	35	36	37	38	39	40	41	42	43	44	現状の劣化度や利用度を鑑み、改築を行う。
		施設細分類	公園	所在エリア	旧早中校区	取組予定										改築	
		所管課	企画観光課	延床面積	80.00㎡	概算額										28,800,000	
205	塩道長浜公園（バースハウス・東屋）	施設大分類	スポーツ系施設	建築年度	2004年度	築年数	17	18	19	20	21	22	23	24	25	26	日常的な点検・補修を行い、保全を行う。
		施設細分類	公園	所在エリア	旧早中校区	取組予定											
		所管課	企画観光課	延床面積	158.00㎡	概算額											
209	志戸桶海水浴場バースハウス	施設大分類	スポーツ系施設	建築年度	1986年度	築年数	35	36	37	38	39	40	41	42	43	44	現状の劣化度や利用度を鑑み、解体を行う。
		施設細分類	海水浴場	所在エリア	旧早中校区	取組予定										解体	
		所管課	企画観光課	延床面積	100.00㎡	概算額										3,400,000	

④ 産業系施設

No.	施設名	施設概要				対策年度	2021	2022	2023	2024	2025	2026	2027	2028	2029	2030	今後10年間（2021～2030年） の方向性
		施設大分類	施設細分類	建築年度	2001年度		(R3)	(R4)	(R5)	(R6)	(R7)	(R8)	(R9)	(R10)	(R11)	(R12)	
71	喜界町営農研修用ハウス施設	施設大分類	産業系施設	建築年度	2001年度	築年数	20	21	22	23	24	25	26	27	28	29	日常的な点検・補修を行い、保全を行う。
		施設細分類	その他	所在エリア	旧一中校区	取組予定											
		所管課	農業振興課	延床面積	5,672.00㎡	概算額											
72	喜界町農産物加工センター	施設大分類	産業系施設	建築年度	2006年度	築年数	15	16	17	18	19	20	21	22	23	24	日常的な点検・補修を行い、保全を行う。
		施設細分類	その他	所在エリア	旧一中校区	取組予定											
		所管課	企画観光課	延床面積	564.69㎡	概算額											
75	有機物供給センター	施設大分類	産業系施設	建築年度	1993年度	築年数	28	29	30	31	32	33	34	35	36	37	日常的な点検・補修を行い、保全を行う。
		施設細分類	その他	所在エリア	旧早中校区	取組予定											
		所管課	農業振興課	延床面積	3,182.75㎡	概算額											
76	湾頭原揚水機場	施設大分類	産業系施設	建築年度	1998年度	築年数	23	24	25	26	27	28	29	30	31	32	日常的な点検・補修を行い、保全を行う。
		施設細分類	その他	所在エリア	旧一中校区	取組予定											
		所管課	農業振興課	延床面積	2,078.00㎡	概算額											
77	さとうきび機械管理施設	施設大分類	産業系施設	建築年度	1996年度	築年数	25	26	27	28	29	30	31	32	33	34	日常的な点検・補修を行い、保全を行う。
		施設細分類	倉庫等	所在エリア	旧一中校区	取組予定											
		所管課	農業振興課	延床面積	330.00㎡	概算額											

⑤ 学校教育系施設

No.	施設名	施設概要				対策年度	2021	2022	2023	2024	2025	2026	2027	2028	2029	2030	今後10年間（2021～2030年） の方向性
		施設大分類	施設細分類	建築年度	1998年度		(R3)	(R4)	(R5)	(R6)	(R7)	(R8)	(R9)	(R10)	(R11)	(R12)	
78.1	喜界小学校 校舎	施設大分類	学校教育系施設	建築年度	1998年度	築年数	23	24	25	26	27	28	29	30	31	32	日常的な点検・補修を行い、保全を行う。
		施設細分類	学校	所在エリア	旧一中校区	取組予定											
		所管課	教育委員会事務局	延床面積	12,624.00㎡	概算額											
78.2	喜界小学校 体育館	施設大分類	学校教育系施設	建築年度	1967年度	築年数	54	55	56	57	58	59	60	61	62	63	現状の劣化度や利用度を鑑み、改築を行う。
		施設細分類	学校	所在エリア	旧一中校区	取組予定		改築									
		所管課	教育委員会事務局	延床面積	529.00㎡	概算額		354,000,000									
78.3	喜界小学校 その他	施設大分類	学校教育系施設	建築年度	1980年度	築年数	41	42	43	44	45	46	47	48	49	50	日常的な点検・補修を行い、保全を行う。
		施設細分類	学校	所在エリア	旧一中校区	取組予定											
		所管課	教育委員会事務局	延床面積	43.00㎡	概算額											
79.1	早町小学校 本校舎	施設大分類	学校教育系施設	建築年度	1988年度	築年数	33	34	35	36	37	38	39	40	41	42	日常的な点検・補修を行い、保全を行う。
		施設細分類	学校	所在エリア	旧早中校区	取組予定											
		所管課	教育委員会事務局	延床面積	3,164.00㎡	概算額											
79.2	早町小学校 特別教室棟	施設大分類	学校教育系施設	建築年度	1967年度	築年数	54	55	56	57	58	59	60	61	62	63	改修による長寿命化を図る。
		施設細分類	学校	所在エリア	旧早中校区	取組予定		改修									
		所管課	教育委員会事務局	延床面積	293.00㎡	概算額		77,000,000									
79.3	早町小学校 体育館	施設大分類	学校教育系施設	建築年度	1965年度	築年数	56	57	58	59	60	61	62	63	64	65	日常的な点検・補修を行い、保全を行う。
		施設細分類	学校	所在エリア	旧早中校区	取組予定											
		所管課	教育委員会事務局	延床面積	506.00㎡	概算額											
79.4	早町小学校 その他	施設大分類	学校教育系施設	建築年度	1968年度	築年数	53	54	55	56	57	58	59	60	61	62	日常的な点検・補修を行い、保全を行う。
		施設細分類	学校	所在エリア	旧早中校区	取組予定											
		所管課	教育委員会事務局	延床面積	260.00㎡	概算額											
80.1	喜界中学校 本校舎	施設大分類	学校教育系施設	建築年度	1997年度	築年数	24	25	26	27	28	29	30	31	32	33	日常的な点検・補修を行い、保全を行う。
		施設細分類	学校	所在エリア	旧一中校区	取組予定											
		所管課	教育委員会事務局	延床面積	5,190.00㎡	概算額											
80.2	喜界中学校 体育館	施設大分類	学校教育系施設	建築年度	2008年度	築年数	13	14	15	16	17	18	19	20	21	22	日常的な点検・補修を行い、保全を行う。
		施設細分類	学校	所在エリア	旧一中校区	取組予定											
		所管課	教育委員会事務局	延床面積	1,216.00㎡	概算額											
80.3	喜界中学校 旧校舎	施設大分類	学校教育系施設	建築年度	1987年度	築年数	34	35	36	37	38	39	40	41	42	43	日常的な点検・補修を行い、保全を行う。
		施設細分類	学校	所在エリア	旧一中校区	取組予定											
		所管課	教育委員会事務局	延床面積	1,340.00㎡	概算額											
80.4	喜界中学校 その他	施設大分類	学校教育系施設	建築年度	1981年度	築年数	40	41	42	43	44	45	46	47	48	49	日常的な点検・補修を行い、保全を行う。
		施設細分類	学校	所在エリア	旧一中校区	取組予定											
		所管課	教育委員会事務局	延床面積	766.00㎡	概算額											

⑥ 子育て支援施設

No.	施設名	施設概要				対策年度	2021	2022	2023	2024	2025	2026	2027	2028	2029	2030	今後10年間（2021～2030年） の方向性
		施設大分類	施設細分類	建築年度	1971年度		築年数	(R3)	(R4)	(R5)	(R6)	(R7)	(R8)	(R9)	(R10)	(R11)	
82	袖織工養成所	施設大分類	子育て支援施設	建築年度	1971年度	築年数	50	51	52	53	54	55	56	57	58	59	現状の劣化度や利用度を鑑み、解体を行う。
		施設細分類	幼児・児童施設	所在エリア	旧一中校区	取組予定	解体										
		所管課	保健福祉課	延床面積	331.00㎡	概算額	16,000,000										
83	あゆみ幼稚園	施設大分類	子育て支援施設	建築年度	1987年度	築年数	34	35	36	37	38	39	40	41	42	43	日常的な点検・補修を行い、保全を行う。
		施設細分類	幼稚園・保育園、こども園	所在エリア	旧二中校区	取組予定											
		所管課	幼稚園	延床面積	3,222.00㎡	概算額											
84	のぞみ幼稚園	施設大分類	子育て支援施設	建築年度	2003年度	築年数	18	19	20	21	22	23	24	25	26	27	日常的な点検・補修を行い、保全を行う。
		施設細分類	幼稚園・保育園、こども園	所在エリア	旧早中校区	取組予定											
		所管課	幼稚園	延床面積	4,392.00㎡	概算額											
117	旧早町幼稚園（放課後児童クラブ）	施設大分類	子育て支援施設	建築年度	1992年度	築年数	29	30	31	32	33	34	35	36	37	38	日常的な点検・補修を行い、保全を行う。
		施設細分類	幼児・児童施設	所在エリア	旧早中校区	取組予定											
		所管課	保健福祉課	延床面積	180.00㎡	概算額											

⑦ 保健・福祉施設

No.	施設名	施設概要				対策年度	2021	2022	2023	2024	2025	2026	2027	2028	2029	2030	今後10年間（2021～2030年） の方向性
		施設大分類	施設細分類	建築年度	1989年度		築年数	(R3)	(R4)	(R5)	(R6)	(R7)	(R8)	(R9)	(R10)	(R11)	
88	児童発達支援事業所（てくてく教室）	施設大分類	保健・福祉施設	建築年度	1989年度	築年数	32	33	34	35	36	37	38	39	40	41	日常的な点検・補修を行い、保全を行う。
		施設細分類	児童福祉施設	所在エリア	旧一中校区	取組予定											
		所管課	保健福祉課	延床面積	585.00㎡	概算額											
89	喜界町荒木へき地保健福祉館	施設大分類	保健・福祉施設	建築年度	1977年度	築年数	44	45	46	47	48	49	50	51	52	53	日常的な点検・補修を行い、保全を行う。
		施設細分類	その他社会福祉施設	所在エリア	旧一中校区	取組予定											
		所管課	保健福祉課	延床面積	180.00㎡	概算額											
90	すこやかセンター	施設大分類	保健・福祉施設	建築年度	1993年度	築年数	28	29	30	31	32	33	34	35	36	37	日常的な点検・補修を行い、保全を行う。
		施設細分類	その他社会福祉施設	所在エリア	旧一中校区	取組予定											
		所管課	保健福祉課	延床面積	278.00㎡	概算額											

⑧ 医療施設

No.	施設名	施設概要				対策年度	2021	2022	2023	2024	2025	2026	2027	2028	2029	2030	今後10年間（2021～2030年） の方向性
		施設大分類	施設細分類	建築年度	1983年度		築年数	(R3)	(R4)	(R5)	(R6)	(R7)	(R8)	(R9)	(R10)	(R11)	
202	喜界町国民健康保険診療所	施設大分類	医療施設	建築年度	1983年度	築年数	38	39	40	41	42	43	44	45	46	47	日常的な点検・補修を行い、保全を行う。
		施設細分類	医療施設	所在エリア	旧一中校区	取組予定											
		所管課	保健福祉課	延床面積	1,115.00㎡	概算額											

⑨ 行政系施設

No.	施設名	施設概要			対策年度	2021 (R3)	2022 (R4)	2023 (R5)	2024 (R6)	2025 (R7)	2026 (R8)	2027 (R9)	2028 (R10)	2029 (R11)	2030 (R12)	今後10年間(2021~2030年) の方向性	
73	旧九州農政局喜界農業水利事業所庁舎	施設大分類	行政系施設	建築年度	2008年度	築年数	13	14	15	16	17	18	19	20	21	22	日常的な点検・補修を行い、保全を行う。
		施設細分類	貸付施設	所在エリア	旧一中校区	取組予定											
		所管課	総務課	延床面積	511.00㎡	概算額											
74	森林組合事務所及び車庫	施設大分類	行政系施設	建築年度	1994年度	築年数	27	28	29	30	31	32	33	34	35	36	日常的な点検・補修を行い、保全を行う。
		施設細分類	貸付施設	所在エリア	旧一中校区	取組予定											
		所管課	総務課	延床面積	167.00㎡	概算額											
87	デイサービスセンター潮観園	施設大分類	行政系施設	建築年度	1995年度	築年数	26	27	28	29	30	31	32	33	34	35	日常的な点検・補修を行い、保全を行う。
		施設細分類	貸付施設	所在エリア	旧早中校区	取組予定											
		所管課	総務課	延床面積	552.00㎡	概算額											
91	喜界町役場	施設大分類	行政系施設	建築年度	2004年度	築年数	17	18	19	20	21	22	23	24	25	26	日常的な点検・補修を行い、保全を行う。
		施設細分類	庁舎等	所在エリア	旧一中校区	取組予定											
		所管課	総務課	延床面積	8,102.00㎡	概算額											
92	喜界町役場早町支所	施設大分類	行政系施設	建築年度	2000年度	築年数	21	22	23	24	25	26	27	28	29	30	日常的な点検・補修を行い、保全を行う。
		施設細分類	庁舎等	所在エリア	旧早中校区	取組予定											
		所管課	早町支所	延床面積	110.00㎡	概算額											
93	喜界町営農業支援センター(事務所)	施設大分類	行政系施設	建築年度	1994年度	築年数	27	28	29	30	31	32	33	34	35	36	日常的な点検・補修を行い、保全を行う。
		施設細分類	庁舎等	所在エリア	旧一中校区	取組予定											
		所管課	農業振興課	延床面積	6,502.00㎡	概算額											
94	喜界町消防団詰め所	施設大分類	行政系施設	建築年度	1989年度	築年数	32	33	34	35	36	37	38	39	40	41	日常的な点検・補修を行い、保全を行う。
		施設細分類	消防施設	所在エリア	旧一中校区	取組予定											
		所管課	総務課(消防)	延床面積	117.00㎡	概算額											
95	阿伝消防分団車庫	施設大分類	行政系施設	建築年度	2007年度	築年数	14	15	16	17	18	19	20	21	22	23	日常的な点検・補修を行い、保全を行う。
		施設細分類	消防施設	所在エリア	旧早中校区	取組予定											
		所管課	総務課(消防)	延床面積	26.00㎡	概算額											
96	喜界消防署車庫(H16)	施設大分類	行政系施設	建築年度	2004年度	築年数	17	18	19	20	21	22	23	24	25	26	日常的な点検・補修を行い、保全を行う。
		施設細分類	消防施設	所在エリア	旧一中校区	取組予定											
		所管課	総務課(消防)	延床面積	23.00㎡	概算額											
97	荒木消防分団車庫	施設大分類	行政系施設	建築年度	1989年度	築年数	32	33	34	35	36	37	38	39	40	41	日常的な点検・補修を行い、保全を行う。
		施設細分類	消防施設	所在エリア	旧一中校区	取組予定											
		所管課	総務課(消防)	延床面積	26.00㎡	概算額											
98	坂嶺消防分団車庫	施設大分類	行政系施設	建築年度	1994年度	築年数	27	28	29	30	31	32	33	34	35	36	日常的な点検・補修を行い、保全を行う。
		施設細分類	消防施設	所在エリア	旧一中校区	取組予定											
		所管課	総務課(消防)	延床面積	28.00㎡	概算額											
99	志戸桶消防分団車庫	施設大分類	行政系施設	建築年度	1993年度	築年数	28	29	30	31	32	33	34	35	36	37	日常的な点検・補修を行い、保全を行う。
		施設細分類	消防施設	所在エリア	旧早中校区	取組予定											
		所管課	総務課(消防)	延床面積	28.00㎡	概算額											
100	小野津消防分団車庫	施設大分類	行政系施設	建築年度	1995年度	築年数	26	27	28	29	30	31	32	33	34	35	日常的な点検・補修を行い、保全を行う。
		施設細分類	消防施設	所在エリア	旧早中校区	取組予定											
		所管課	総務課(消防)	延床面積	28.00㎡	概算額											
101	消防車庫10t車	施設大分類	行政系施設	建築年度	1997年度	築年数	24	25	26	27	28	29	30	31	32	33	日常的な点検・補修を行い、保全を行う。
		施設細分類	消防施設	所在エリア	旧一中校区	取組予定											
		所管課	総務課(消防)	延床面積	78.00㎡	概算額											
102	上嘉鉄消防分団車庫	施設大分類	行政系施設	建築年度	2008年度	築年数	13	14	15	16	17	18	19	20	21	22	日常的な点検・補修を行い、保全を行う。
		施設細分類	消防施設	所在エリア	旧二中校区	取組予定											
		所管課	総務課(消防)	延床面積	27.00㎡	概算額											
103	早町消防分団車庫	施設大分類	行政系施設	建築年度	1988年度	築年数	33	34	35	36	37	38	39	40	41	42	日常的な点検・補修を行い、保全を行う。
		施設細分類	消防施設	所在エリア	旧早中校区	取組予定											
		所管課	総務課(消防)	延床面積	31.00㎡	概算額											
104	滝川消防分団車庫	施設大分類	行政系施設	建築年度	1992年度	築年数	29	30	31	32	33	34	35	36	37	38	日常的な点検・補修を行い、保全を行う。
		施設細分類	消防施設	所在エリア	旧一中校区	取組予定											
		所管課	総務課(消防)	延床面積	28.00㎡	概算額											
106	旧阿伝小学校A	施設大分類	行政系施設	建築年度	1984年度	築年数	37	38	39	40	41	42	43	44	45	46	日常的な点検・補修を行い、保全を行う。
		施設細分類	貸付施設	所在エリア	旧早中校区	取組予定											
		所管課	総務課	延床面積	60.00㎡	概算額											

No.	施設名	施設概要				対策年度	2021 (R3)	2022 (R4)	2023 (R5)	2024 (R6)	2025 (R7)	2026 (R8)	2027 (R9)	2028 (R10)	2029 (R11)	2030 (R12)	今後10年間（2021～2030年） の方向性
107	旧阿伝小学校B	施設大分類	行政系施設	建築年度	1978年度	築年数	43	44	45	46	47	48	49	50	51	52	日常的な点検・補修を行い、保全を行う。
		施設細分類	貸付施設	所在エリア	旧早中校区	取組予定											
		所管課	総務課	延床面積	1,197.00㎡	概算額											
108	旧阿伝幼稚園	施設大分類	行政系施設	建築年度	1971年度	築年数	50	51	52	53	54	55	56	57	58	59	現状の劣化度や利用度を鑑み、解体を行う。
		施設細分類	貸付施設	所在エリア	旧早中校区	取組予定						解体					
		所管課	総務課	延床面積	122.00㎡	概算額						4,148,000					
109	旧荒木小学校	施設大分類	行政系施設	建築年度	1991年度	築年数	30	31	32	33	34	35	36	37	38	39	日常的な点検・補修を行い、保全を行う。
		施設細分類	その他行政系施設	所在エリア	旧一中校区	取組予定											
		所管課	総務課	延床面積	3,708.00㎡	概算額											
110	旧荒木幼稚園	施設大分類	行政系施設	建築年度	1991年度	築年数	30	31	32	33	34	35	36	37	38	39	日常的な点検・補修を行い、保全を行う。
		施設細分類	貸付施設	所在エリア	旧一中校区	取組予定											
		所管課	総務課	延床面積	180.00㎡	概算額											
111	旧坂嶺小学校	施設大分類	行政系施設	建築年度	1994年度	築年数	27	28	29	30	31	32	33	34	35	36	日常的な点検・補修を行い、保全を行う。
		施設細分類	貸付施設	所在エリア	旧一中校区	取組予定											
		所管課	総務課	延床面積	2,867.00㎡	概算額											
112	旧坂嶺幼稚園（倉庫）	施設大分類	行政系施設	建築年度	1971年度	築年数	50	51	52	53	54	55	56	57	58	59	現状の劣化度や利用度を鑑み、解体を行う。
		施設細分類	その他行政系施設	所在エリア	旧一中校区	取組予定						解体					
		所管課	総務課	延床面積	122.00㎡	概算額						4,148,000					
113	旧小野津小学校 A（宿泊施設）	施設大分類	行政系施設	建築年度	1988年度	築年数	33	34	35	36	37	38	39	40	41	42	現状の劣化度や利用度を鑑み、解体を行う。
		施設細分類	貸付施設	所在エリア	旧早中校区	取組予定									解体		
		所管課	総務課	延床面積	60.00㎡	概算額									2,040,000		
114	旧小野津小学校 B（宿泊施設）	施設大分類	行政系施設	建築年度	1982年度	築年数	39	40	41	42	43	44	45	46	47	48	日常的な点検・補修を行い、保全を行う。
		施設細分類	貸付施設	所在エリア	旧早中校区	取組予定											
		所管課	総務課	延床面積	2,575.00㎡	概算額											
115	旧早町小学校A	施設大分類	行政系施設	建築年度	1980年度	築年数	41	42	43	44	45	46	47	48	49	50	日常的な点検・補修を行い、保全を行う。
		施設細分類	貸付施設	所在エリア	旧早中校区	取組予定											
		所管課	総務課	延床面積	120.00㎡	概算額											
116	旧早町小学校B	施設大分類	行政系施設	建築年度	1984年度	築年数	37	38	39	40	41	42	43	44	45	46	日常的な点検・補修を行い、保全を行う。
		施設細分類	貸付施設	所在エリア	旧早中校区	取組予定											
		所管課	総務課	延床面積	3,927.00㎡	概算額											
118	旧第二中学校（倉庫）	施設大分類	行政系施設	建築年度	1958年度	築年数	63	64	65	66	67	68	69	70	71	72	現状の劣化度や利用度を鑑み、解体を行う。
		施設細分類	その他行政系施設	所在エリア	旧二中校区	取組予定								解体			
		所管課	総務課	延床面積	2,363.00㎡	概算額								80,342,000			
119	旧滝川小学校A	施設大分類	行政系施設	建築年度	1987年度	築年数	34	35	36	37	38	39	40	41	42	43	日常的な点検・補修を行い、保全を行う。
		施設細分類	その他行政系施設	所在エリア	旧一中校区	取組予定											
		所管課	教育委員会事務局	延床面積	60.00㎡	概算額											
120	旧滝川小学校B	施設大分類	行政系施設	建築年度	1990年度	築年数	31	32	33	34	35	36	37	38	39	40	日常的な点検・補修を行い、保全を行う。
		施設細分類	その他行政系施設	所在エリア	旧一中校区	取組予定											
		所管課	教育委員会事務局	延床面積	1,278.00㎡	概算額											
121	旧滝川幼稚園（倉庫）	施設大分類	行政系施設	建築年度	1971年度	築年数	50	51	52	53	54	55	56	57	58	59	現状の劣化度や利用度を鑑み、解体を行う。
		施設細分類	貸付施設	所在エリア	旧一中校区	取組予定									解体		
		所管課	総務課	延床面積	122.00㎡	概算額									4,148,000		
173	喜界町営火葬場	施設大分類	行政系施設	建築年度	1980年度	築年数	41	42	43	44	45	46	47	48	49	50	中規模改修による長寿命化を図る。
		施設細分類	その他行政系施設	所在エリア	旧一中校区	取組予定										中規模改修	
		所管課	町民税務課	延床面積	267.00㎡	概算額									32,040,000		
203	喜界町と畜場	施設大分類	行政系施設	建築年度	1973年度	築年数	48	49	50	51	52	53	54	55	56	57	中規模改修による長寿命化を図る。
		施設細分類	その他行政系施設	所在エリア	旧一中校区	取組予定								中規模改修			
		所管課	町民税務課	延床面積	137.00㎡	概算額								16,440,000			

⑩ その他

No.	施設名	施設概要				対策年度	2021 (R3)	2022 (R4)	2023 (R5)	2024 (R6)	2025 (R7)	2026 (R8)	2027 (R9)	2028 (R10)	2029 (R11)	2030 (R12)	今後10年間（2021～2030年） の方向性	
		施設大分類	その他	建築年度	2001年度													築年数
42	伊砂ゲートボール場トイレ	施設大分類	その他	建築年度	2001年度	築年数	20	21	22	23	24	25	26	27	28	29	地元の意向を踏まえながら、地域の安全性維持のため解体等も検討する。	
		施設細分類	ゲートボール場	所在エリア	旧一中校区	取組予定												解体
		所管課	保健福祉課	延床面積	10.00m	概算額												340,000
43	浦原地区ゲートボール場トイレ	施設大分類	その他	建築年度	1988年度	築年数	33	34	35	36	37	38	39	40	41	42	日常的な点検・補修を行い、保全を行う。	
		施設細分類	ゲートボール場	所在エリア	旧二中校区	取組予定												
		所管課	保健福祉課	延床面積	10.00m	概算額												
44	塩道ゲートボール場トイレ	施設大分類	その他	建築年度	1988年度	築年数	33	34	35	36	37	38	39	40	41	42	地元の意向を踏まえながら、地域の安全性維持のため解体等も検討する。	
		施設細分類	ゲートボール場	所在エリア	旧早中校区	取組予定												解体
		所管課	保健福祉課	延床面積	10.00m	概算額												340,000
46	荒木地区ゲートボール場トイレ	施設大分類	その他	建築年度	1988年度	築年数	33	34	35	36	37	38	39	40	41	42	地元の意向を踏まえながら、地域の安全性維持のため解体等も検討する。	
		施設細分類	ゲートボール場	所在エリア	旧一中校区	取組予定												解体
		所管課	保健福祉課	延床面積	10.00m	概算額												340,000
47	佐手久地区ゲートボール場トイレ	施設大分類	その他	建築年度	1988年度	築年数	33	34	35	36	37	38	39	40	41	42	日常的な点検・補修を行い、保全を行う。	
		施設細分類	ゲートボール場	所在エリア	旧早中校区	取組予定												
		所管課	保健福祉課	延床面積	10.00m	概算額												
48	坂嶺地区ゲートボール場トイレ	施設大分類	その他	建築年度	1988年度	築年数	33	34	35	36	37	38	39	40	41	42	日常的な点検・補修を行い、保全を行う。	
		施設細分類	ゲートボール場	所在エリア	旧一中校区	取組予定												
		所管課	保健福祉課	延床面積	10.00m	概算額												
49	志戸桶東ゲートボール場トイレ	施設大分類	その他	建築年度	1988年度	築年数	33	34	35	36	37	38	39	40	41	42	日常的な点検・補修を行い、保全を行う。	
		施設細分類	ゲートボール場	所在エリア	旧早中校区	取組予定												
		所管課	保健福祉課	延床面積	10.00m	概算額												
50	志戸桶南部地区ゲートボール場トイレ	施設大分類	その他	建築年度	1991年度	築年数	30	31	32	33	34	35	36	37	38	39	地元の意向を踏まえながら、地域の安全性維持のため解体等も検討する。	
		施設細分類	ゲートボール場	所在エリア	旧早中校区	取組予定												解体
		所管課	保健福祉課	延床面積	10.00m	概算額												340,000
51	手久津久地区ゲートボール場トイレ	施設大分類	その他	建築年度	1988年度	築年数	33	34	35	36	37	38	39	40	41	42	日常的な点検・補修を行い、保全を行う。	
		施設細分類	ゲートボール場	所在エリア	旧二中校区	取組予定												
		所管課	保健福祉課	延床面積	10.00m	概算額												
52	上嘉鉄西地区ゲートボール場トイレ	施設大分類	その他	建築年度	1998年度	築年数	23	24	25	26	27	28	29	30	31	32	日常的な点検・補修を行い、保全を行う。	
		施設細分類	ゲートボール場	所在エリア	旧二中校区	取組予定												
		所管課	保健福祉課	延床面積	10.00m	概算額												
53	上嘉鉄中地区ゲートボール場トイレ	施設大分類	その他	建築年度	2002年度	築年数	19	20	21	22	23	24	25	26	27	28	日常的な点検・補修を行い、保全を行う。	
		施設細分類	ゲートボール場	所在エリア	旧二中校区	取組予定												
		所管課	保健福祉課	延床面積	4.00m	概算額												
54	上嘉鉄東地区ゲートボール場トイレ	施設大分類	その他	建築年度	1993年度	築年数	28	29	30	31	32	33	34	35	36	37	日常的な点検・補修を行い、保全を行う。	
		施設細分類	ゲートボール場	所在エリア	旧二中校区	取組予定												
		所管課	保健福祉課	延床面積	10.00m	概算額												
56	先山地区ゲートボール場トイレ	施設大分類	その他	建築年度	1988年度	築年数	33	34	35	36	37	38	39	40	41	42	地元の意向を踏まえながら、地域の安全性維持のため解体等も検討する。	
		施設細分類	ゲートボール場	所在エリア	旧二中校区	取組予定												解体
		所管課	保健福祉課	延床面積	10.00m	概算額												340,000
57	前金久地区ゲートボール場トイレ	施設大分類	その他	建築年度	2000年度	築年数	21	22	23	24	25	26	27	28	29	30	地元の意向を踏まえながら、地域の安全性維持のため解体等も検討する。	
		施設細分類	ゲートボール場	所在エリア	旧早中校区	取組予定												解体
		所管課	保健福祉課	延床面積	10.00m	概算額												340,000
58	早町地区ゲートボール場トイレ	施設大分類	その他	建築年度	1993年度	築年数	28	29	30	31	32	33	34	35	36	37	日常的な点検・補修を行い、保全を行う。	
		施設細分類	ゲートボール場	所在エリア	旧早中校区	取組予定												
		所管課	保健福祉課	延床面積	10.00m	概算額												
59	中間地区ゲートボール場トイレ	施設大分類	その他	建築年度	1994年度	築年数	27	28	29	30	31	32	33	34	35	36	日常的な点検・補修を行い、保全を行う。	
		施設細分類	ゲートボール場	所在エリア	旧一中校区	取組予定												
		所管課	保健福祉課	延床面積	10.00m	概算額												
60	中里地区ゲートボール場トイレ	施設大分類	その他	建築年度	1998年度	築年数	23	24	25	26	27	28	29	30	31	32	地元の意向を踏まえながら、地域の安全性維持のため解体等も検討する。	
		施設細分類	ゲートボール場	所在エリア	旧一中校区	取組予定												解体
		所管課	保健福祉課	延床面積	10.00m	概算額												340,000
61	島中地区ゲートボール場トイレ	施設大分類	その他	建築年度	1990年度	築年数	31	32	33	34	35	36	37	38	39	40	地元の意向を踏まえながら、地域の安全性維持のため解体等も検討する。	
		施設細分類	ゲートボール場	所在エリア	旧一中校区	取組予定												解体
		所管課	保健福祉課	延床面積	10.00m	概算額												340,000

No.	施設名	施設概要				対策年度	2021 (R3)	2022 (R4)	2023 (R5)	2024 (R6)	2025 (R7)	2026 (R8)	2027 (R9)	2028 (R10)	2029 (R11)	2030 (R12)	今後10年間（2021~2030年） の方向性
62	湾地区ゲートボール場トイレ	施設大分類	その他	建築年度	1991年度	築年数	30	31	32	33	34	35	36	37	38	39	日常的な点検・補修を行い、保全を行う。
		施設細分類	ゲートボール場	所在エリア	旧一中校区	取組予定											
		所管課	保健福祉課	延床面積	26.00㎡	概算額											
70	遊歩道休憩舎トイレ・パーゴラ	施設大分類	その他	建築年度	2009年度	築年数	12	13	14	15	16	17	18	19	20	21	日常的な点検・補修を行い、保全を行う。
		施設細分類	1971-73補設・観光施設	所在エリア	旧一中校区	取組予定											
		所管課	企画観光課	延床面積	92.00㎡	概算額											
167	喜界町国保診療所 医師住宅A	施設大分類	その他	建築年度	1983年度	築年数	38	39	40	41	42	43	44	45	46	47	日常的な点検・補修を行い、保全を行う。
		施設細分類	公営住宅	所在エリア	旧一中校区	取組予定											
		所管課	保健福祉課	延床面積	82.00㎡	概算額											
168	喜界町国保診療所 医師住宅B	施設大分類	その他	建築年度	1984年度	築年数	37	38	39	40	41	42	43	44	45	46	現状の劣化度や利用度を鑑み、解体を行う。
		施設細分類	公営住宅	所在エリア	旧一中校区	取組予定		解体									
		所管課	総務課	延床面積	82.00㎡	概算額		2,788,000									
169	獣医師住宅	施設大分類	その他	建築年度	1989年度	築年数	32	33	34	35	36	37	38	39	40	41	日常的な点検・補修を行い、保全を行う。
		施設細分類	公営住宅	所在エリア	旧一中校区	取組予定											
		所管課	農業振興課	延床面積	72.00㎡	概算額											
171	ムチャ加那公園トイレ	施設大分類	その他	建築年度	1995年度	築年数	26	27	28	29	30	31	32	33	34	35	日常的な点検・補修を行い、保全を行う。
		施設細分類	トイレ	所在エリア	旧早中校区	取組予定											
		所管課	企画観光課	延床面積	29.84㎡	概算額											
174	旧教員住宅（喜界小学校）A	施設大分類	その他	建築年度	1970年度	築年数	51	52	53	54	55	56	57	58	59	60	現状の劣化度や利用度を鑑み、解体を行う。
		施設細分類	その他	所在エリア	旧一中校区	取組予定										解体	
		所管課	教育委員会事務局	延床面積	200.00㎡	概算額										6,800,000	
175	旧教員住宅（喜界小学校）B	施設大分類	その他	建築年度	1972年度	築年数	49	50	51	52	53	54	55	56	57	58	現状の劣化度や利用度を鑑み、解体を行う。
		施設細分類	その他	所在エリア	旧一中校区	取組予定										解体	
		所管課	教育委員会事務局	延床面積	200.00㎡	概算額										6,800,000	
176	旧教員住宅（喜界小学校）C	施設大分類	その他	建築年度	1976年度	築年数	45	46	47	48	49	50	51	52	53	54	現状の劣化度や利用度を鑑み、解体を行う。
		施設細分類	その他	所在エリア	旧一中校区	取組予定										解体	
		所管課	教育委員会事務局	延床面積	50.00㎡	概算額										1,700,000	
177.1	教員住宅（喜界小学校）D	施設大分類	その他	建築年度	1978年度	築年数	43	44	45	46	47	48	49	50	51	52	現状の劣化度や利用度を鑑み、解体を行う。
		施設細分類	その他	所在エリア	旧一中校区	取組予定										解体	
		所管課	教育委員会事務局	延床面積	50.00㎡	概算額										1,700,000	
177.2	教員住宅（喜界小学校）D	施設大分類	その他	建築年度	1983年度	築年数	38	39	40	41	42	43	44	45	46	47	日常的な点検・補修を行い、保全を行う。
		施設細分類	その他	所在エリア	旧一中校区	取組予定											
		所管課	教育委員会事務局	延床面積	350.00㎡	概算額											
178	教員住宅（喜界小学校）E	施設大分類	その他	建築年度	1985年度	築年数	36	37	38	39	40	41	42	43	44	45	日常的な点検・補修を行い、保全を行う。
		施設細分類	その他	所在エリア	旧一中校区	取組予定											
		所管課	教育委員会事務局	延床面積	372.00㎡	概算額											
179	教員住宅（喜界小学校）F	施設大分類	その他	建築年度	1992年度	築年数	29	30	31	32	33	34	35	36	37	38	日常的な点検・補修を行い、保全を行う。
		施設細分類	その他	所在エリア	旧一中校区	取組予定											
		所管課	教育委員会事務局	延床面積	80.00㎡	概算額											
180	教員住宅（喜界小学校）G	施設大分類	その他	建築年度	1993年度	築年数	28	29	30	31	32	33	34	35	36	37	日常的な点検・補修を行い、保全を行う。
		施設細分類	その他	所在エリア	旧一中校区	取組予定											
		所管課	教育委員会事務局	延床面積	120.00㎡	概算額											
181	教員住宅（喜界小学校）H	施設大分類	その他	建築年度	1986年度	築年数	35	36	37	38	39	40	41	42	43	44	日常的な点検・補修を行い、保全を行う。
		施設細分類	その他	所在エリア	旧一中校区	取組予定											
		所管課	教育委員会事務局	延床面積	60.00㎡	概算額											
182	教員住宅（喜界中学校）A	施設大分類	その他	建築年度	1986年度	築年数	35	36	37	38	39	40	41	42	43	44	日常的な点検・補修を行い、保全を行う。
		施設細分類	その他	所在エリア	旧一中校区	取組予定											
		所管課	教育委員会事務局	延床面積	60.00㎡	概算額											
183.1	教員住宅（喜界中学校）① B 上から4棟	施設大分類	その他	建築年度	1971年度	築年数	50	51	52	53	54	55	56	57	58	59	現状の劣化度や利用度を鑑み、解体を行う。
		施設細分類	その他	所在エリア	旧一中校区	取組予定										解体	
		所管課	教育委員会事務局	延床面積	200.00㎡	概算額										6,800,000	
183.2	教員住宅（喜界中学校）B ②	施設大分類	その他	建築年度	1981年度	築年数	40	41	42	43	44	45	46	47	48	49	日常的な点検・補修を行い、保全を行う。
		施設細分類	その他	所在エリア	旧一中校区	取組予定											
		所管課	教育委員会事務局	延床面積	60.00㎡	概算額											
183.3	教員住宅（喜界中学校）B ③	施設大分類	その他	建築年度	1992年度	築年数	29	30	31	32	33	34	35	36	37	38	日常的な点検・補修を行い、保全を行う。
		施設細分類	その他	所在エリア	旧一中校区	取組予定											
		所管課	教育委員会事務局	延床面積	80.00㎡	概算額											

No.	施設名	施設概要				対策年度	2021	2022	2023	2024	2025	2026	2027	2028	2029	2030	今後10年間（2021~2030年） の方向性
		施設大分類	施設細分類	建築年度	所在エリア		建築年度	(R3)	(R4)	(R5)	(R6)	(R7)	(R8)	(R9)	(R10)	(R11)	
184	教員住宅（喜界中学校）C	施設大分類	その他	建築年度	1992年度	築年数	29	30	31	32	33	34	35	36	37	38	日常的な点検・補修を行い、保全を行う。
		施設細分類	その他	所在エリア	旧一中校区	取組予定											
		所管課	教育委員会事務局	延床面積	60.00㎡	概算額											
185	教員住宅（喜界中学校）D	施設大分類	その他	建築年度	2000年度	築年数	21	22	23	24	25	26	27	28	29	30	日常的な点検・補修を行い、保全を行う。
		施設細分類	その他	所在エリア	旧一中校区	取組予定											
		所管課	教育委員会事務局	延床面積	41.00㎡	概算額											
186	教員住宅（早町小学校）A	施設大分類	その他	建築年度	1976年度	築年数	45	46	47	48	49	50	51	52	53	54	現状の劣化度や利用度を鑑み、解体を行う。
		施設細分類	その他	所在エリア	旧早中校区	取組予定											
		所管課	教育委員会事務局	延床面積	110.00㎡	概算額										3,740,000	
187	教員住宅（早町小学校）B	施設大分類	その他	建築年度	1986年度	築年数	35	36	37	38	39	40	41	42	43	44	日常的な点検・補修を行い、保全を行う。
		施設細分類	その他	所在エリア	旧早中校区	取組予定											
		所管課	教育委員会事務局	延床面積	60.00㎡	概算額											
188	教員住宅（早町小学校）C	施設大分類	その他	建築年度	1988年度	築年数	33	34	35	36	37	38	39	40	41	42	日常的な点検・補修を行い、保全を行う。
		施設細分類	その他	所在エリア	旧早中校区	取組予定											
		所管課	教育委員会事務局	延床面積	83.00㎡	概算額											
189	城久街なみ環境整備事業トイレ	施設大分類	その他	建築年度	2000年度	築年数	21	22	23	24	25	26	27	28	29	30	日常的な点検・補修を行い、保全を行う。
		施設細分類	トイレ	所在エリア	旧一中校区	取組予定											
		所管課	まちづくり課	延床面積	6.00㎡	概算額											
190	先山公園トイレ（H16）	施設大分類	その他	建築年度	2004年度	築年数	17	18	19	20	21	22	23	24	25	26	日常的な点検・補修を行い、保全を行う。
		施設細分類	トイレ	所在エリア	旧二中校区	取組予定											
		所管課	保健福祉課	延床面積	5.00㎡	概算額											
204	阿伝公衆トイレ	施設大分類	その他	建築年度	2016年度	築年数	5	6	7	8	9	10	11	12	13	14	日常的な点検・補修を行い、保全を行う。
		施設細分類	トイレ	所在エリア	旧早中校区	取組予定											
		所管課	企画観光課	延床面積	26.13㎡	概算額											
206	手久津久サンセットパーク	施設大分類	その他	建築年度	2018年度	築年数	3	4	5	6	7	8	9	10	11	12	日常的な点検・補修を行い、保全を行う。
		施設細分類	その他	所在エリア	旧二中校区	取組予定											
		所管課	企画観光課	延床面積	46.50㎡	概算額											
207	旧教員住宅（喜界小学校）	施設大分類	その他	建築年度	1981年度	築年数	40	41	42	43	44	45	46	47	48	49	現状の劣化度や利用度を鑑み、解体を行う。
		施設細分類	公営住宅	所在エリア	旧一中校区	取組予定											
		所管課	教育委員会事務局	延床面積	60.00㎡	概算額										2,040,000	
208	（仮）最終処分所	施設大分類	その他	建築年度	2028年度	築年数	(7)	(6)	(5)	(4)	(3)	(2)	(1)	0	1	2	最終処分所の新設の検討・計画を行う。
		施設細分類	その他	所在エリア	未定	取組予定											
		所管課	町民税務課	延床面積	7,023.00㎡	概算額									2,528,280,000		

(3) 個別施設計画の効果

本計画により、公共施設の集約や長寿命化を推進することによる効果を整理します。

① 効果額

公共施設の集約や長寿命化をした場合と、しなかった場合の更新費用を比較すると、複合化後の面積が縮減することもあり、整備費用（大規模改修・建替えなど）を中心に計画期間内で140.8億円の削減効果が期待される見通しです。

＜試算方法＞			
●基本条件			
項目		条件	
		・鉄骨鉄筋コンクリート造 ・鉄筋コンクリート造 ・鉄骨造	・木造 ・コンクリートブロック造
更新費用の推計額		事業費ベースでの計算	
計算方法		延床面積×更新単価	
更新単価		次頁の更新単価表のとおり	
＜ケース1＞ 一般的な耐用年数で建替えする場合	耐用年数	60年	40年
	中規模改修	実施しない	建設後20年（期間：1年間）
	大規模改修	建設後30年（期間：1年間）	実施しない
	建替え	建設後60年（期間：1年間）	建設後40年（期間：1年間）
	改修／建替え時期を超過している施設（積み残し分）	・改修／建替え時期を超過している施設（積み残し分）は、今後3年以内に工事を実施するものとして、延床面積×更新単価の1/3の額を3年間にわたって計上（2021～2023年に平均して計上）	
		・今後15年以内に建替え時期を迎える施設は、建替えまでの間は小規模修繕等により使用するものとして、積み残し分の改修費用は計上しない	・今後10年以内に建替え時期を迎える施設は、建替えまでの間は小規模修繕等により使用するものとして、積み残し分の改修費用は計上しない
＜ケース2＞ 構造に応じた目標使用年数まで長寿命化した場合	今後10年間（2021年～2030年）		
	個別施設計画（p15～24）に従う		
	11年目以降（2031年～2051年）		
	目標使用年数	80年	50年
	中規模改修①	建設後20年（期間：1年間）	実施しない
	大規模改修	建設後40年（期間：1年間）	実施しない
	中規模改修②	建設後60年（期間：1年間）	建設後25年（期間：1年間）
	建替え	建設後80年（期間：1年間）	建設後50年（期間：1年間）
2031年度時点で修繕／改修／建替え時期を超過している施設（積み残し分）	・修繕／改修／建替え時期を超過している施設（積み残し分）は、今後5年以内に工事を実施するものとして、延床面積×更新単価の額を計上		
	・次の工事（修繕／大規模改修）時期は工事年度から20年後に行い、建替え年度は変更しない。		
	・築後60年を超える施設については小規模修繕等により使用するものとして、積み残し分の修繕／改修費用は計上しない	・築後37年を超える施設については小規模修繕等により使用するものとして、積み残し分の修繕／改修費用は計上しない	

●単価

(円/㎡)

大分類	更新 (改築)	大規模 改修	中規模 改修	解体
文化系施設	400,000	250,000	120,000	34,000
社会教育系施設	400,000	250,000	120,000	
スポーツ・レクリエーション系施設	360,000	200,000	110,000	
産業系施設	400,000	250,000	120,000	
学校教育系施設	330,000	170,000	100,000	
子育て支援施設等	330,000	170,000	100,000	
保健・福祉施設	360,000	200,000	110,000	
医療施設	400,000	250,000	120,000	
行政系施設	400,000	250,000	120,000	
その他	360,000	200,000	110,000	
(その他のうち) 公営住宅	280,000	170,000	84,000	
(その他のうち) 公園	330,000	170,000	100,000	
出所	※ 1	※ 2	※ 3	

表：単価表

※ 1 「公共施設及びインフラ資産の更新に係る費用を簡便に推進する方法に関する調査研究」(財団法人自治総合センター)

※ 2 更新費用の3割で設定

※ 3 「平成31年版建築物のライフサイクルコスト」(国土交通省)を基に設定

●維持管理コストの算定

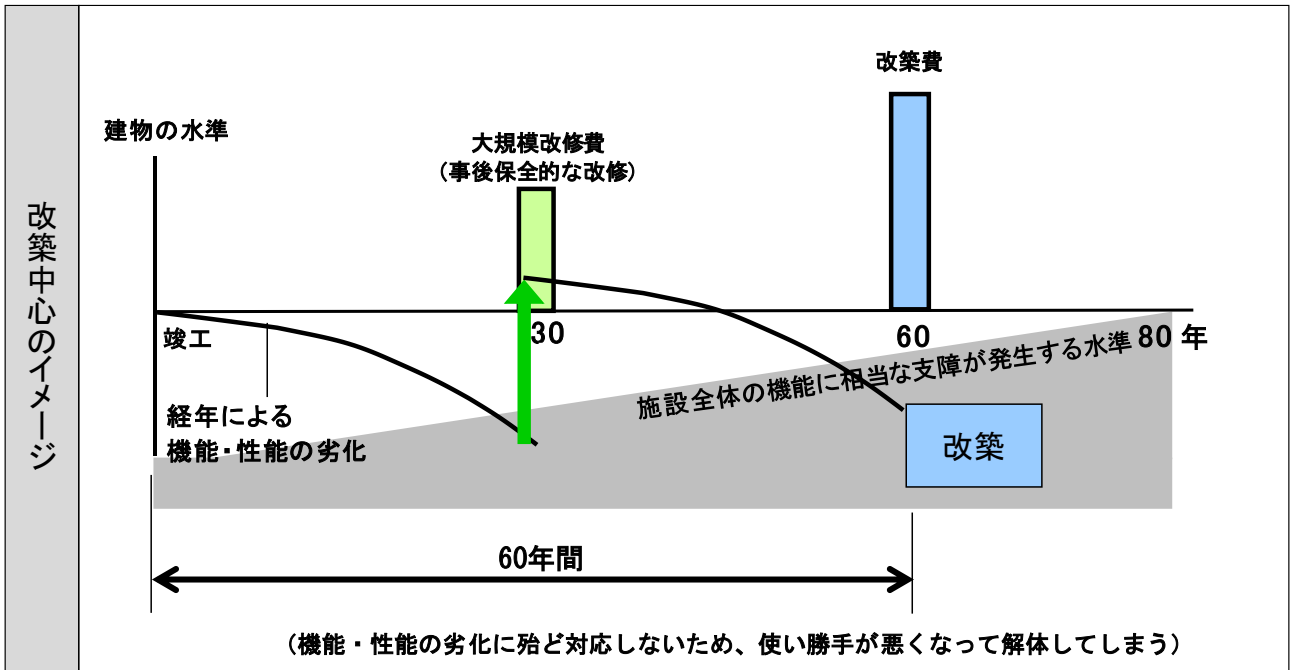
各施設の用途をもとにモデル建物を選択し、以下の単価で試算。

(円/㎡)

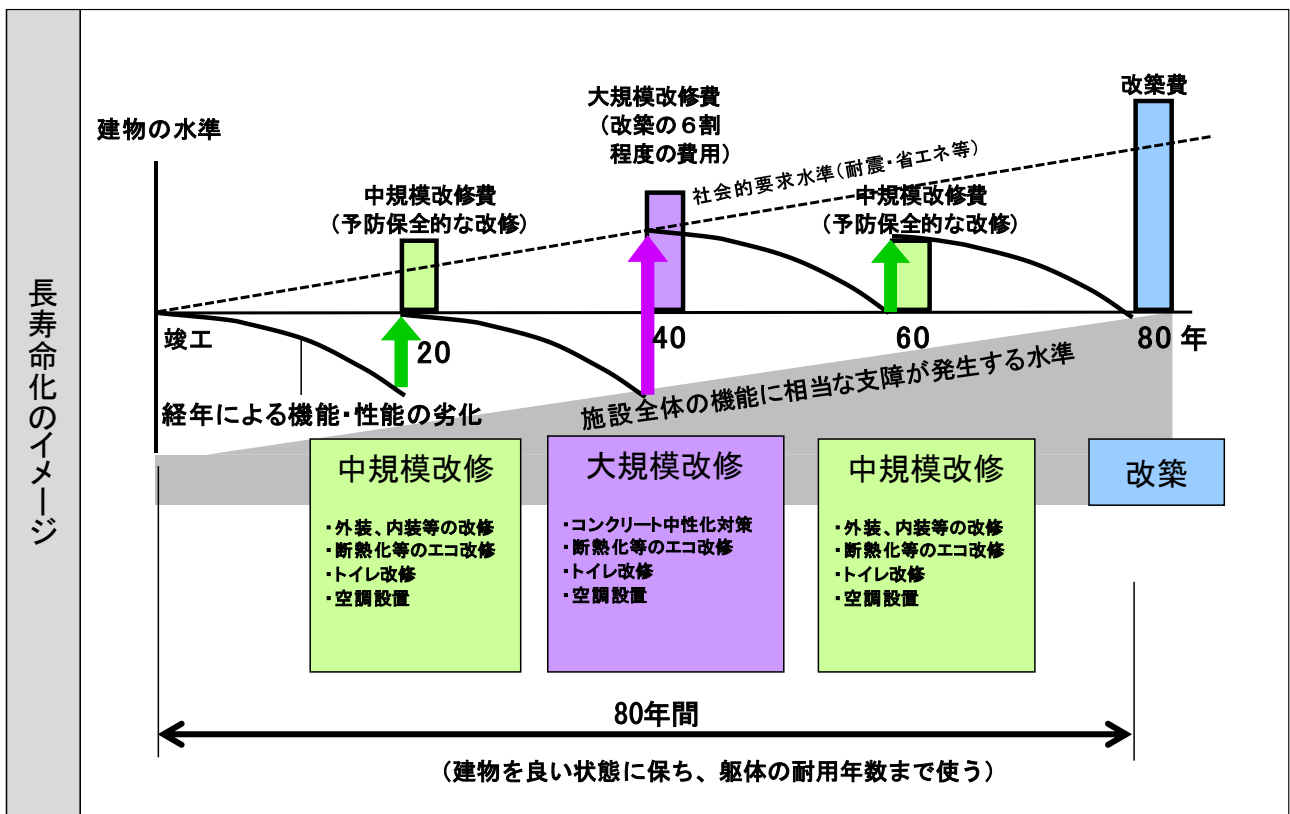
モデル建物	延べ床面積 (㎡)	維持管理 コスト
小規模庁舎	~890	7,703
中規模庁舎	891~2,462	8,457
学校 校舎	—	2,375
学校 体育館	—	1,561
中層住宅(4階程度)	—	1,286
出所	※ 4	

※ 4 「平成31年版建築物のライフサイクルコスト」(国土交通省)を基に設定

<ケース 1> 一般的な耐用年数で建替える場合（例：鉄骨鉄筋コンクリート造）



<ケース 2> 構造に応じた目標使用年数まで長寿命化した場合（例：鉄骨鉄筋コンクリート造）

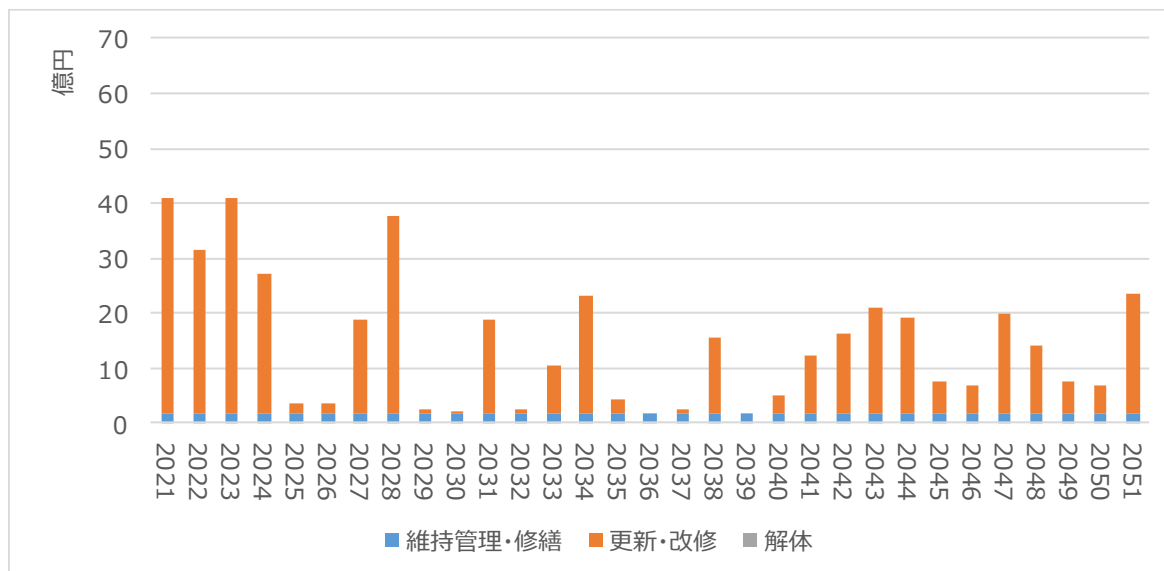


図表：改修サイクルイメージ

「学校施設の長寿命化計画策定に係る手引き」(文部科学省 平成 27 年 4 月) をもとに加工

<耐用年数経過時に単純更新した場合（ケース1）>

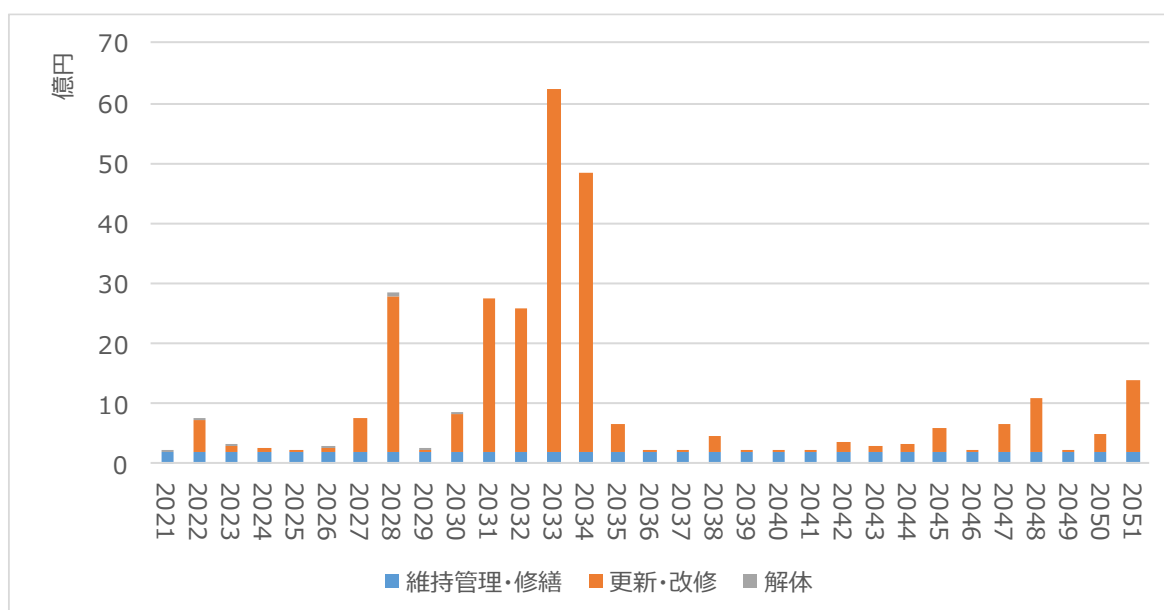
計画期間（30年間）更新費用総額		449.9 億円
内訳	ハード整備費用（大規模改修・建替え・解体など）	392.2 億円
	維持管理・修繕費	57.7 億円



図：耐用年数経過時に単純更新した場合の更新費用等

<本計画にもとづき対策を実施した場合（ケース2）>

計画期間（30年間）更新費用総額		309.1 億円
内訳	ハード整備費用（大規模改修・建替え・解体など）	252.9 億円
	維持管理・修繕費	56.2 億円



図：本計画にもとづき対策を実施した場合の更新費用等

② 面積

本計画で計画した対策内容が計画期間内に実施された場合、施設の更新、解体により、対象施設の床面積の3.86%が削減されます。

【計画前後の床面積の比較】

計画前	計画後	削減率
108,410 m ²	104,158 m ²	3.92%

3. 個別施設計画の継続的運用方針

本計画は今後の公共施設マネジメントの具体的指針であることから、本計画を適切な体制の下で効果的に進めていくことが重要です。

そのため、この章では本計画の進捗管理の方法や計画の改定に関する考え方について整理するとともに、本計画を着実に実行に移していくための実施体制について整理します。さらに、対策を行っていく上で重要となる予算の考え方をどのように関連させていくかについて併せて整理します。

(1) 計画の進捗管理の方法

本計画において個別施設ごとに具体的に示された対策の取組予定と、各年度における対策の実際の進捗状況を比較・確認し、更新していくことによって、計画の適切な進捗管理を図ります。

また、5年おきに進捗管理結果の取りまとめを行い、当該時点から10年間の計画期間で新たに計画策定・進捗管理を図ることとします。具体的には、5年ごとに5年間の進捗管理結果の取りまとめを行うとともに、次の10年間の個別施設計画を策定・更新し、新たに進捗管理を行っていくこととします。

(2) 計画の改定に関する考え方

(1)に記載のとおり、原則は5年おきに進捗管理結果の取りまとめを行い計画の更新を実施しますが、基本方針及び実施計画の検証や見直しとの整合性を図るため、個別施設ごとの対策の進捗状況を踏まえつつ、本計画についても取組予定を再検討する等の見直しを適宜（必要があれば毎年度でも）行います。

(3) 計画の実施体制

本計画に記載している対策については、各施設の所管課が主体となって実施します。

統廃合や複合化等の施設の再編に関する取組については、総務課が全体の統括や調整の役割を担い、各施設の所管課や関連部門と連携しながら推進します。具体的には、複合施設整備のような複数の所管課が関与する案件については、関係課による協議結果を参考に、当該案件に関する代表課を町長が指定します。この場合、次節の手続は、当該代表課が主体となって進めるものとします。

計画の進捗状況については、毎年度、各所管課へのヒアリング等を踏まえ、総務課が取りまとめ、必要に応じて次年度以降の計画を変更・修正します。

(4) 予算への反映方法

今後の公共施設等の維持管理、更新等は、個別施設計画に基づいて実施します。また毎年度の予算編成においても、本計画の担当である施設マネジメント担当と、予算編成の担当、施設整備を行う施設所管課が連携をとり、本計画に沿った対策費用に基づいて予算編成を行うことで、長期的な視野に立った計画的な公共施設等の維持管理、更新等を実施するとともに、年度ごとの予算の平準化と公共施設等の最適化を図っていきます。

喜界町公共施設個別施設計画

(令和3年3月策定)

発行：喜界町

編集：総務課

〒891-6292 鹿児島県大島郡喜界町大字湾 1746 番地

TEL 0997-65-1111(代表)

FAX 0997-65-4316 (代表)