

# ほげんだより

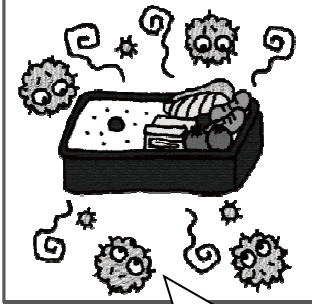
令和3年度  
第2号

令和3年5月31日  
喜界町立早町小学校  
保健室

梅雨入りし、すっきりしない天気や蒸し暑さで過ごしにくい日が続いています。梅雨特有の寒暖差で体調を崩している児童や、疲れがたまっている様子の児童もいるようです。御家庭でのお子さんの様子はいかがでしょうか？

## 梅雨も元気に♪～こんなところに気をつけましょう～

### 食中毒



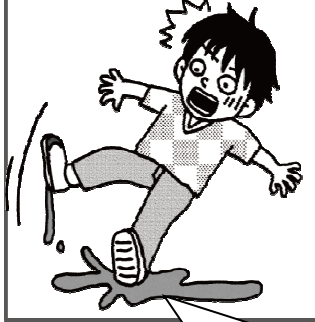
カビや菌などが増えやすくなります。調理方法や保存方法はしっかり確認しましょう。

### 体の清潔



手洗いや入浴などで、体をきれいにしましょう。汗を拭くためのタオルや着替えなどもあると気持ちよく過ごせます。

### 事故・けが



雨や湿気で足元が滑りやすくなったり、雨や霧、傘などで視界が悪くなったりします。いつも以上に周りの様子に注意しましょう。



## 「たすけ愛傘」の文字に見覚えはありませんか？

早町小では、長い間、誰のものか分からなくなってしまった置き傘を「たすけ愛傘」として、雨具を忘れて困っている人へ貸し出せるようにしています。ところが、最近雨が降っているせいか、「たすけ愛傘」がなかなか学校に戻ってきていません。学校で借りた「たすけ愛傘」を家や児童クラブに置いたままという人はいませんか？

早町小のみなさんには、「借りたものは返す」、「天気予報をチェックして自分で雨具を準備する」ことができる人であってほしいと思います。



## 5月30日はゴミゼロの日 マスクをきちんと捨てよう

**新** 型コロナウイルス感染症の流行で、なくてはならないものになったマスク。でも、正しく捨てられなかったマスクのせいで、動物たちにこんな被害が…。



- 散歩中の犬が間違えて飲みこむ。
- 足にひっかかった野生の鳥が飛べなくなる。
- 海に流れこみ、カニやタコが絡まる。

マスクをきちんと捨てることは、ウイルスの広がりを防ぎ、私たちの感染予防になります。動物たちを守るためにも、もう一度正しい捨て方を確認しましょう。

### マスクの捨て方

- ひもを持つてはまず。
- ビニール袋などに入れ、口を縛って捨てる。
- マスクを捨てたあとは手を洗う。



## 水泳学習が始まります！

5月25日(火)にプール掃除がありました。頑張って掃除をしてくれた4年生から6年生の児童のおかげで、今年度も気持ちよく水泳学習ができそうです。児童が楽しみにしている水泳学習ですが、水中での活動は、心身の不調が命に関わる重大な事故につながる可能性があります。安全に楽しく学習するために、御家庭でも朝の健康観察をよろしくお願いします。

### <水泳学習時の健康観察のポイント>

- 顔色や表情、食欲はどうか。  
→ いつもとちがうことや気になることはないか？
- 皮膚に湿疹や、治りが悪い傷はないか。
- 頭痛、腹痛、嘔吐や下痢などの症状はないか。
- 咳や鼻水、のどの痛みなどの症状はないか。
- 目の充血や目やに、目のかゆみなどの症状はないか。



※ 御家庭で上記のような症状がなく、水泳学習へ参加の許可をいただいても、登校後にこれらの症状が出る可能性があります。その際は、担任、養護教諭、管理職など複数の職員で健康観察を行い、状況により、見学させる場合があります。御理解と御協力をお願いします。

※ 裏面も御覧ください。

# すいえいがくしゅう き 水泳学習で気をつけたいこと

## プールでうつりやすい病気

### 伝染性軟属腫（水イボ）

- 〈特徴〉
- ・伝染性の皮膚疾患。
  - ・できたいぼの中にいるウイルスが傷などを通して皮膚に侵入。そこに、またいぼをつくる。
- 〈予防〉
- ・プール後のシャワー。
  - ・タオルの貸し借りはしない。



### 咽頭結膜熱（プール熱）

- 〈特徴〉
- ・感染後5～6日で発症。
  - ・目やに、涙目、せき、鼻水、発熱。
- 〈注意点〉
- ・発病した場合は、主要症状が消退した後二日を経過するまで**出席停止**。
- 〈予防〉
- ・プール前後のシャワー、うがい、洗眼。



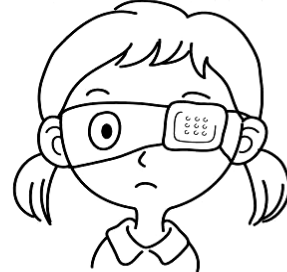
### 流行性角結膜炎（はやり目）

- 〈特徴〉
- ・1週間以上の潜伏期間。
  - ・目やに、涙目など結膜炎のような症状。
  - ・ときに発熱。
  - ・重症では視力障害を残すことも。
- 〈注意点〉
- ・感染力が強いので、発病した場合は**出席停止**。登校には医師の診断が必要。
- 〈予防〉
- ・プール前後のシャワー、うがい、洗眼。
  - ・タオルの貸し借りはしない。



### 急性出血性結膜炎

- 〈特徴〉
- ・1日前後の潜伏期間。
  - ・目の違和感。
  - ・結膜下の出血。
- 〈注意点〉
- ・発病した場合は**出席停止**。登校には医師の診断が必要。
- 〈予防〉
- ・プール後の洗眼。
  - ・タオルの貸し借りはしない。



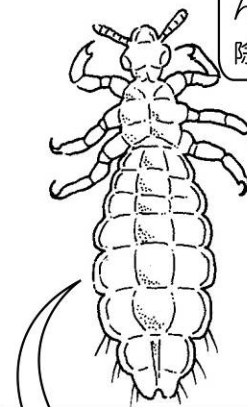
## アタマジラミについて

アタマジラミは年間を通して、人の頭に寄生します。人の頭髮から頭髮へとうつります。衛生状態はほとんど関係なく、毎日髪を洗っていても、アタマジラミが寄生することがあります。また、マダニのように重大な感染症を引き起こすものではありませんが、かゆみにより頭皮を傷つけたり、集中力が低下したりするため、学校ではアタマジラミが見つかった場合に駆除をお願いしています。

水泳の時期に特に気をつけたいといけないのは、アタマジラミはタオルや水泳帽子、くしなど頭髮に触れるものを介してうつる機会が増えるからです。これらのものは、必ず自分のものを使うようにして、共用しないことが大切です。アタマジラミがプールの水を介してうつることはありません。

## アタマジラミの基礎知識

アタマジラミは、ノミやカのような吸血昆虫で、成虫、幼虫ともに頭皮から血を吸います。血を吸われた側頭部から後頭部にかゆみが出ますが、寄生直後ではなく、繁殖を始める1か月後くらいから症状がでます。



成虫：ふつうのシャンプーで取り除けます。

卵：髪にしっかりとついていて指で触ってもなかなかとれません。通常のシャンプーでは取り除けません。

ヘアキャスト：頭皮の脂肪などがついたもの。指でも動きますし、シャンプーでとれます。



ヘアキャストは卵と見間違えやすい